



Politechnika
Wrocławska



POLITECHNIKA NOWYCH SZANS

Dostępność dla osób ze szczególnymi potrzebami,
w tym osób z niepełnosprawnościami

Podręcznik wprowadzający



POLITECHNIKA NOWYCH SZANS

**Dostępność dla osób ze szczególnymi potrzebami,
w tym osób z niepełnosprawnościami
Podręcznik wprowadzający**

Publikacja powstała w ramach projektu „Politechnika nowych szans”.
Projekt jest współfinansowany przez Unię Europejską ze środków Europejskiego
Funduszu Społecznego w ramach Programu Operacyjnego Wiedza Edukacja
Rozwój 2014–2020. Nr projektu POWR.03.05.00-00-A054/19

Wrocław 2023 r.

Autorki:

Anna Borkowska

Katarzyna Jach

Jagoda Mrzygłocka-Chojnacka

Konsultacja dostępności:

Stowarzyszenie na rzecz równego dostępu do kształcenia

„Twoje Nowe Możliwości”, www.tnm.org.pl, biuro@tnm.org.pl

Ilustracje:

Anastasiia Shmundyr

Projekt okładki:

Dział Informacji i Promocji Politechniki Wrocławskiej

Projekt graficzny, skład, łamanie, redakcja, druk i oprawa:

Grafpol sp. z o.o.

ul. Żmudzka 21, 51-354 Wrocław

www.argrafpol.pl

Autorki i Autorzy serii: Anna Borkowska, Marta Cygan, Ariel Fecyk, Małgorzata Franczak, Beata Gulati, Piotr Górski, Katarzyna Jach, Tadeusz Lewandowski, Jagoda Mrzygłocka-Chojnacka, Magdalena Peda, Anetta Stypułkowska, Anna Warda, Sebastian Zalipski

ISBN druk 978-83-970381-7-2

ISBN on-line 978-83-970381-8-9



Politechnika Wrocławska



POLITECHNIKA
NOWYCH SZANS



Spis treści

1. Zasady prawne i etyczne leżące u podstaw dostępności Uczelni	6
2. Osoba ze szczególnymi potrzebami – czyli kto?	9
3. Osoba z niepełnosprawnością – jak mówić o niepełnosprawności?	15
4. Klasyfikacja niepełnosprawności	23
5. Funkcjonowanie osób z niepełnosprawnościami	25
6. Podstawowe zasady komunikacji z osobami ze szczególnymi potrzebami, w tym z niepełnosprawnością	28
7. Wsparcie osób ze szczególnymi potrzebami, w tym z niepełnosprawnością	31
Wsparcie w sferze dydaktycznej	31
Wsparcie w sferze materialnej	33
Wsparcie w sferze organizacyjnej i socjalno-bytowej	35
Wsparcie psychologiczne	36
Organizacja wsparcia dla osób ze szczególnymi potrzebami w Politechnice Wrocławskiej	37
8. Ochrona danych i informacji	39
Słowniczek	42
Bibliografia	46

Szanowni Państwo,

oddajemy w Państwa ręce Podręcznik, który w naszym przekonaniu jest potrzebny i przydatny. Po pierwsze dlatego, że dotyczy osób, z którymi możemy spotkać się na naszej Uczelni na co dzień, a które często myślą i działają w odmienny od naszych wyobrażeń, ale też stereotypów, sposób. Po drugie dlatego, że w przystępny sposób podpowiada, jak powinniśmy wobec takich osób się zachować.

Podręcznik ten powstał zarówno w oparciu o doświadczenie wielu osób na naszej Uczelni, jak i w oparciu o dokumenty i akty prawne, które zobowiązują instytucje publiczne do zapewniania dostępności dóbr, usług i możliwości udziału w życiu społecznym i publicznym – w tym w edukacji na poziomie wyższym, osobom z niepełnosprawnościami oraz szczególnymi potrzebami. Również w Strategii Politechniki Wrocławskiej za jedną z podstawowych wartości Uczelni uznano otwartość, także w odniesieniu do osób ze szczególnymi potrzebami, w tym z niepełnosprawnościami.

Mamy nadzieję, że wysiłek Auterek i Autorów Podręcznika (tego i pozostałych) pozwoli nam wszystkim uczynić z Politechniki Wrocławskiej miejsce przyjazne, dostępne i wspierające dla jak najszerzej grupy osób, także tych, które tego wsparcia na co dzień potrzebują szczególnie. Jesteśmy przekonani, że może się to dokonać dzięki dostarczeniu Państwu standardów, dobrych praktyk, ale przede wszystkim konkretnych wskazówek i narzędzi pomocnych w pracy z osobami ze szczególnymi potrzebami, w tym z niepełnosprawnością.

Podręcznik ten jest pierwszym z serii podręczników dobrych praktyk i wprowadza w tematykę dotyczącą dostępności Uczelni dla osób ze szczególnymi potrzebami, w tym z niepełnosprawnością. Przygotowany został zgodnie z zasadami i dobrymi praktykami dostępności cyfrowej, co obejmuje między innymi: odpowiednią czcionkę, wyrównanie do lewej i opisy alternatywne ilustracji, co

poprawia dostępność dla osób korzystających z czytników ekranu. Lista wszystkich Podręczników znajduje się na końcu dokumentu, wraz z kodem QR lub linkiem dostępu do nich.

Pragniemy podziękować wszystkim Osobom Współpracującym z nami:

- pracowniczkom i pracownikom Uczelni,
- jej ekspertkom i ekspertom wewnętrznym,
- Liderkom i Liderom Dostępności,
- a także specjalistkom i specjalistom spoza Uczelni,

za wszystkie cenne uwagi, komentarze, wkład merytoryczny i wsparcie w procesie tworzenia treści i formy podręcznika. Mamy nadzieję, że nasz wspólny wysiłek przyczyni się do poszerzenia wiedzy i świadomości w obszarze dostępności uczelni, edukacji i pracy.

Zespół Auterek i Autorów serii

1. Zasady prawne i etyczne leżące u podstaw dostępności Uczelni

Jako kluczowe elementy służące budowaniu wspólnoty Politechnika Wrocławska wskazuje między innymi równość oraz akceptację różnorodności, rozumianą także jako wsparcie i zapewnienie równych warunków studiowania, pracy i rozwoju osobom ze szczególnymi potrzebami, w tym z niepełnosprawnościami. Politechnika Wrocławska, jako uczelnia publiczna działająca na rzecz społeczności i obywateli Polski oraz Unii Europejskiej, jest zobowiązana do tworzenia warunków edukacji i pracy, które będą przyjazne, równe i dostępne dla wszystkich osób tworzących jej społeczność.

Zobowiązania te wynikają z regulacji wewnętrznych Uczelni oraz prawa polskiego, europejskiego, międzynarodowego i odnoszą się do zasadniczego postulatu dostępności instytucji i usług publicznych.

Dostępność jest właściwością środowiska fizycznego, transportu, technologii i systemów informacyjno-komunikacyjnych oraz towarów i usług (w tym kształcenia i prowadzenia badań naukowych) itp., pozwalającą osobom ze szczególnymi potrzebami, w tym z niepełnosprawnościami, na korzystanie z nich na zasadzie równości z innymi osobami. Dzięki dostępności wszystkie osoby mogą funkcjonować niezależnie i w pełni uczestniczyć we wszystkich sferach życia społeczności akademickiej¹.

¹ W tym w obszarach kształcenia, prowadzenia badań naukowych, zatrudnienia, udziału w organizacjach studenckich i pracowników oraz udziału w życiu kulturalnym, sportowym i możliwości korzystania z infrastruktury nieedukacyjnej i socjalnej (np. akademików, basenów, boisk, sal gimnastycznych, stołówek).

Wartości podstawowe, z których wywiedzione jest prawo do dostępności, to:

- 1. Godność, autonomia, niezależność i podmiotowość**
– podstawowe prawa człowieka, dzięki którym osoby ze szczególnymi potrzebami traktowane są z szacunkiem, poszanowaniem ich autonomicznych wyborów oraz w sposób podmiotowy (a nie przedmiotowy), np. jako obiekt troski i wsparcia.
- 2. Równość** – oznacza prawo do równego traktowania, równych szans i równych obowiązków. Wynika z niego brak dyskryminacji ze względu na przynależność do jakiegokolwiek grupy, np. osób z niepełnosprawnościami, i skutkuje prawem do pełnego udziału w życiu społeczności akademickiej, na zasadach równości z innymi osobami.
- 3. Prywatność** – to prawo każdej osoby do autonomicznej decyzji o ujawnianiu (lub nie) jej stanu psychofizycznego, niepełnosprawności, kryzysu psychicznego i innych stanów wymagających wsparcia. Z prawa do prywatności wynika ograniczenie do niezbędnego minimum dostępu osobom i instytucjom do danych wrażliwych.

Poza powyższymi podstawowymi prawami – dotyczącymi wprawdzie wszystkich osób, lecz bardzo ważnymi dla osób ze szczególnymi potrzebami, w tym z niepełnosprawnościami – kierujemy się także prawami, które pozwalają nam tworzyć Uczelnię bardziej przyjazną, równą i dostępną. Są to:

- 1. Prawo do kształcenia**, wynikające z założeń równego i powszechnego dostępu do edukacji, w tym edukacji na poziomie wyższym.

2. **Prawo do prowadzenia badań naukowych**, nierozdzielnie związane z prawem do kształcenia na poziomie wyższym i obowiązkiem zapewnienia dostępności publicznych szkół wyższych.
3. **Prawo do zatrudnienia**, wynikające z założeń równego traktowania różnych grup na rynku pracy, który powinien mieć charakter otwarty i wspierający dla osób ze szczególnymi potrzebami, w tym dla osób z niepełnosprawnościami.
4. **Prawo do bycia partnerem dla Uczelni** w wypracowywaniu rozwiązań, wskazujące na priorytet autonomii i równości jako wartości podstawowych. Oznacza to, że model partnerski, równościowy i partycypacyjny powinien zastąpić podejście pomocowe i opiekuńcze.
5. **Zapewnienie dostępności**, stanowiące obowiązek instytucji publicznych, który powinien być wpisany w ich strategię, kulturę i świadomość organizacyjną.
6. Stosowanie zasad **projektowania uniwersalnego** procesów i infrastruktury, a w szczególnych i uzasadnionych przypadkach, gdy nie jest to możliwe – racjonalnych usprawnień. Oznacza to tworzenie rozwiązań, które są użyteczne dla wszystkich ludzi, w jak największym zakresie, bez potrzeby adaptacji lub specjalistycznych zmian.

2. Osoba ze szczególnymi potrzebami – czyli kto?

Szczególne potrzeby, zmieniające się na różnych etapach życia, może mieć każdy z nas. Wyobraźmy sobie, że pewnego dnia złamaliśmy nogę i aby wyjść z domu, musimy skorzystać z kul łokciowych, a może nawet wózka. Przed nami standardowy dzień pracy i niestety nie możemy skorzystać ze zwolnienia lekarskiego. Nasze miejsce pracy znajduje się na drugim końcu miasta, w budynku bez windy, na drugim piętrze. Jak dotrzemy do pracy na czas? Czy jesteśmy w stanie samodzielnie prowadzić samochód, a jeśli zazwyczaj podróżujemy komunikacją miejską, to czy jesteśmy w stanie samodzielnie dotrzeć na przystanek, a potem wsiąść do tramwaju lub autobusu? Jak dotrzemy na drugie piętro budynku z teczką pełną ważnych dokumentów? Jak wykonamy wszystkie nasze codzienne zadania? Czy będziemy w stanie spędzić w pozycji siedzącej, przy biurku, cały dzień?

Z takimi dylematami mierzą się każdego dnia osoby ze szczególnymi potrzebami. Są to nie tylko osoby z niepełnosprawnościami, na przykład wzroku, słuchu, ruchu, ale również z czasowo naruszoną sprawnością organizmu, np. ze złamaną ręką, osoby w kryzysie zdrowia psychicznego, seniorzy, kobiety w ciąży, osoby niskiego czy wysokiego wzrostu, osoby tęższe. Każdy z nas w zasadzie w każdej chwili, na przykład na skutek wypadku lub choroby, może stać się osobą ze szczególnymi potrzebami, zmuszoną do mierzenia się z wyzwaniami otaczającego świata.

Dlatego tak ważne jest, abyśmy zaprojektowali przestrzeń fizyczną, w której żyjemy, systemy komunikowania się czy usługi tak, aby były przyjazne dla wszystkich ich potencjalnych użytkowników

i użytkowniczek. Szukajmy rozwiązań, które w możliwie największym zakresie będą odpowiadały potrzebom różnych osób.

Pamiętajmy, że zapewnianie dostępności nie jest już dziś wyłącznie powinnością społeczną, ale jest to obowiązek wprost wynikający z przepisów prawa. Jest to narzędzie wyrównywania szans osób ze szczególnymi potrzebami, w tym z niepełnosprawnościami, pozwalające na aktywne funkcjonowanie we wszystkich obszarach życia społecznego, w tym edukacji na poziomie wyższym oraz w obszarze zawodowym. Dlatego naszym celem powinno być zapewnienie dostępu do pełnego i skutecznego udziału we wszystkich sferach życia społeczności Politechniki Wrocławskiej osobom ze szczególnymi potrzebami, a kluczowym pojęciem jest tu samodzielność.

Szczególne potrzeby dotyczą różnych kategorii osób, związane są z różnymi cechami, które mogą mieć ludzie, oraz stanami, w których mogą się czasowo lub stale znajdować. Osobami ze szczególnymi potrzebami są te osoby, które ze względu na swoje zewnętrzne lub wewnętrzne cechy, lub ze względu na okoliczności, w których się znajdują, muszą podjąć dodatkowe działania lub zastosować dodatkowe środki w celu przezwyciężenia barier, aby uczestniczyć w różnych sferach życia, na zasadzie równości z innymi osobami². Osobami ze szczególnymi potrzebami są m.in.:

- osoby o ograniczonej możliwości poruszania się;
- osoby niewidome i niedowidzące, G/głuche i słabosłyszące;
- osoby w spektrum autyzmu;
- osoby z doświadczeniem kryzysu zdrowia psychicznego;
- osoby z depresją;
- osoby starsze;

² Ustawa z dnia 19 lipca 2019 r. o zapewnianiu dostępności osobom ze szczególnymi potrzebami. Dz.U. 2022 r. poz. 2240.

- rodzice z małymi dziećmi;
- kobiety w ciąży;
- osoby o nietypowym wzroście;
- osoby z trudnościami manualnymi;
- osoby z trudnościami poznawczymi;
- osoby transpłciowe i niebinarne;
- obcokrajowcy nierozumiejący języka polskiego;
- osoby z nieporęcznym bagażem;
- osoby chorujące onkologicznie.

Powyższy katalog nie jest zamknięty. Nie jest też jedynym obowiązującym. Osoby ze szczególnymi potrzebami to nie tylko osoby z niepełnosprawnościami. Poniżej, w tabeli, przedstawione są niektóre z potrzeb, z jakimi można spotkać się w odniesieniu do uczestnictwa we wszystkich sferach życia społeczności akademickiej. Należy pamiętać, że są to tylko wybrane potrzeby, wymienione tu w celu zilustrowania ich różnorodności.

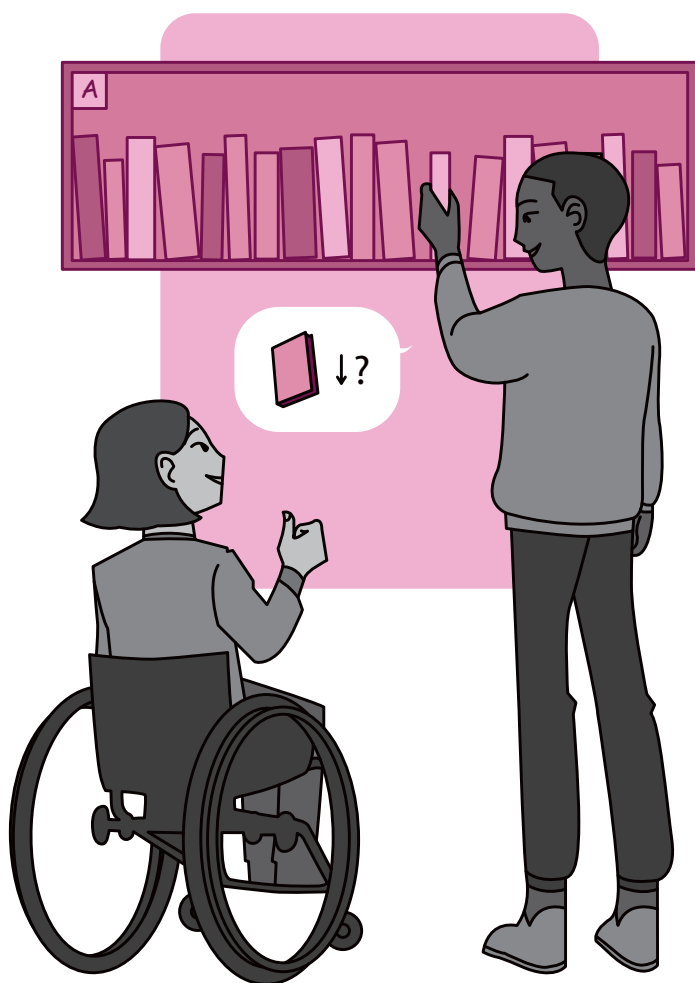
Tab. 1. Przykładowe potrzeby osób ze szczególnymi potrzebami

Przykład potrzeby	Kogo dotyczy?
Wydłużenie czasu pracy <i>np. na przygotowanie sprawozdań, zaliczenie</i>	<ul style="list-style-type: none"> • osoby z niepełnosprawnością ruchową – drżeniem mięśni, ruchami spastycznymi, ograniczoną koordynacją ruchową • osoby niedowidzące i niewidome
Specjalnie warunki umożliwiające koncentrację <i>np. brak bodźców rozpraszających, cisza, brak jaskrawego światła</i>	<ul style="list-style-type: none"> • osoby w spektrum autyzmu • osoby w trakcie farmakoterapii powodującej nadwrażliwość na bodźce zewnętrzne

Przykład potrzeby	Kogo dotyczy?
Większa liczba nieobecności	<ul style="list-style-type: none"> osoby w trakcie leczenia onkologicznego osoby z chorobami charakteryzującymi się okresami wyciszenia i nasilenia objawów, w trakcie nasilenia objawów (np. reumatoidalne zapalenie stawów)
Konieczność dostosowania planu zajęć	<ul style="list-style-type: none"> osoby z zaburzeniami snu lub w trakcie farmakoterapii powodującej zakłócenia rytmu dobowego (np. w chorobach autoimmunologicznych, psychicznych)
Organizacja zajęć lub pracy w salach o niższej temperaturze	<ul style="list-style-type: none"> osoby z trudnościami koncentracji i snu
Rozdzielenie partii materiału do zaliczenia na więcej części	<ul style="list-style-type: none"> osoby z trudnościami koncentracji, m.in. w spektrum autyzmu, w trakcie farmakoterapii m.in. onkologicznej
Częstsze przerwy w trakcie zajęć lub pracy	<ul style="list-style-type: none"> osoby chorujące na choroby urologiczne osoby z zeszywniającym zapaleniem stawów i innymi chorobami wymagającymi regularnego ruchu

Przykład potrzeby	Kogo dotyczy?
Konieczność przerwy na żądanie w trakcie zaliczenia lub egzaminu	<ul style="list-style-type: none"> • osoby przyjmujące leki w momencie nasilenia objawów, np. diabetycy, astmatycy • osoby w kryzysie zdrowia psychicznego, reagujące nieadekwatnie na stres (np. napady lękowe) • osoby z chorobami urologicznymi
Udostępnienie materiałów przed zajęciami, np. prezentacji, instrukcji laboratoryjnych	<ul style="list-style-type: none"> • osoby z niepełnosprawnościami sensorycznymi – słabowidzące, niewidome, G/głuche, słabosłyszące • osoby z trudnościami w koncentracji • osoby z zakłóceniami rytmu dobowego
Widzenie twarzy rozmówcy	<ul style="list-style-type: none"> • osoby G/głuche i słabosłyszące, wspomagające się czytaniem z ruchu ust
Brak barier architektonicznych	<ul style="list-style-type: none"> • osoby o ograniczonej możliwości poruszania się; osoby niewidome i niedowidzące, osoby starsze, rodzice z małymi dziećmi, osoby z nieporęcznym bagażem

Z powyższej tabeli wynika, że określenie potrzeb na podstawie wyglądu danej osoby jest często niemożliwe. W znacznej liczbie sytuacji i kontaktów z osobami ze szczególnymi potrzebami nie mamy możliwości, aby te potrzeby trafnie rozpoznać. Dlatego też warto o tych szczególnych potrzebach rozmawiać. Otwarta postawa i jasne pytania o potrzeby oraz możliwość wsparcia z naszej strony są najważniejszą strategią naszego osobistego zachowania. Jednak jako pracownicy Politechniki Wrocławskiej – nauczyciele, badacze, pracownicy administracji – mamy też zobowiązanie do stwarzania warunków i zmiany systemu (standardów, infrastruktury, ale też kultury Uczelni) w kierunku zwiększenia jej dostępności.



3. Osoba z niepełnosprawnością – jak mówić o niepełnosprawności?

Na przestrzeni lat sposoby nazywania osób z niepełnosprawnościami zmieniały się. Używano terminów, które dziś traktowane są jako stygmatyzujące, np.: kaleka, inwalida, kulawy, ułomny. Później pojawiło się określenie „osoba niepełnosprawna”. Jednak nadal to wyrażenie lokuje niepełnosprawność w człowieku. Z tego powodu **obecnie przyjmuje się właściwe określenie – „osoba z niepełnosprawnością”**. Ta pozornie kosmetyczna zmiana „wyciąga” bowiem niepełnosprawność z człowieka i sprawia, że jest to tylko jedna z jego cech, niedefiniująca danej osoby. Można oczywiście powiedzieć, że to tylko kwestia różnych pojęć. Należy jednak pamiętać, że język kształtuje sposób naszego myślenia. W związku z tym szczególnie środowiska o charakterze opiniotwórczym, a takim niewątpliwie jest środowisko akademickie, powinny przywiązywać dużą wagę do języka, którym się posługują.

Na co dzień możemy spotkać się z wieloma powszechnie funkcjonującymi przekonaniem i skojarzeniami, które pojawiają się, gdy myślimy o osobie z niepełnosprawnością. Często funkcjonują one jako założenia podczas inicjacji kontaktu i prowadzenia rozmowy z osobą, której nie poznaliśmy bliżej. Poniżej pokazujemy kilka powszechnie funkcjonujących założeń w kontakcie z osobą z niepełnosprawnością. Przeczytaj je, proszę, i zastanów się przez chwilę, czy posługujesz się nimi na co dzień lub spotkałeś się z ich stosowaniem.



W pierwszym momencie często pojawiają się następujące skojarzenia:

- wymagający opieki i pomocy;
- cierpiący, chory;
- niesamodzielny, niesprawny;
- słabszy, bezradny;
- gorzej wykształcony, głupszy;
- nieszczęśliwy, biedny;
- inny, obcy, dziwny.

Oczywiście są osoby ze znacznymi niepełnosprawnościami, które mogą wymagać stałej opieki. Jednak w większości przypadków wystarczy **wsparcie** bądź doraźna pomoc w wykonaniu jakiejś czynności. Dlatego nie zakładajmy, że ktoś właśnie potrzebuje wsparcia, np. niewidoma osoba stojąca przy przejściu dla pieszych. Najpierw przywitajmy się i zapytajmy, czy możemy w czymś pomóc. Jeżeli osoba stwierdzi, że nie potrzebuje pomocy, a nam nadal wydaje się, że łatwiej byłoby jej z naszą pomocą, uszanujmy jej potrzebę bycia **samodzielną i niezależną**. Czynność wykonywana wolniej czy inaczej niż my byśmy ją wykonali, nie oznacza czynności wykonywanej gorzej. Pamiętajmy, że potrzeba autonomii działania oraz osobistej skuteczności są jednymi z ważniejszych dla wszystkich ludzi, a dla osób z niepełnosprawnościami szczególnie.

Obiektywnie patrząc, każdy z nas może doświadczyć sytuacji, gdy nie jest w stanie wykonać samodzielnie pewnych czynności, np. część z nas nie kieruje samodzielnie samochodem albo ze względu na swój wzrost nie może dosięgnąć do najwyższych półek w bibliotece. Jeśli nie posiadamy prawa jazdy albo jesteśmy niewysocy, kompensujemy nasze ograniczenie taksówką bądź drabinką. W sytuacjach ograniczeń wynikających z niepełnosprawności taką kompensacją jest chociażby asystent osobisty osoby z niepełnosprawnością lub odpowiednie rozwiązanie techniczne, np. oprogramowanie

powiększające tekst dla osoby z silnym niedowidzeniem. W każdej z tych sytuacji dążymy do uzyskania maksymalnej samodzielności.



Każdy z nas może doświadczyć sytuacji, gdy jakieś ograniczenie wpływa na wykonywaną przez nas czynność, a my nie otrzymamy odpowiedniego wsparcia. Możemy wówczas poczuć się bezradni, słabi, np. kiedy na egzaminie osoba słabowidząca otrzyma treść egzaminu zapisaną małą czcionką, mimo iż wcześniej informowała

o potrzebie zastosowania większej. Jednak to ograniczenie nie ma charakteru permanentnego. Jest możliwe do przezwyciężenia, zwłaszcza gdy zapewnione jest odpowiednie wsparcie. Nasze poczucie siły i zaradności często bowiem zależy od reakcji i relacji nawiązywanej z drugą osobą.

Zdarza się, że niepełnosprawność łączona jest z doświadczanym nieszczęściem, co przejawia się choćby w postaci myślenia: „to wielkie nieszczęście - ulec wypadkowi i musieć poruszać się na wózku”. Pamiętajmy jednak, że choć samo doświadczanie niepełnosprawności jest trudne i trzeba dodatkowej siły, by mu podołać, to jednak osoby z niepełnosprawnościami uczą się kompensować swoje ograniczenia, korzystając z technologii asystujących czy usług wspierających. Pozwala im to na budowanie niezależnego życia – uzyskiwanie wykształcenia, niezależności ekonomicznej oraz osiąganie wysokich poziomów satysfakcji i dobrostanu. Oczywiście są sytuacje, które mogą powodować trudną sytuację finansową w związku z niepełnosprawnością, np. kiedy niepełnosprawność zostanie nabyta w dorosłym życiu i uniemożliwi wykonywanie zawodu. Przekwalifikowanie zawodowe nie jest łatwe i wymaga czasu. Dlatego też ważne jest wspieranie osób z niepełnosprawnościami w zdobywaniu wykształcenia, tym bardziej że ich aktywność zawodowa znacząco zwiększa się wraz ze wzrostem wykształcenia i to znacznie intensywniej niż w przypadku ogółu populacji.

Nasze ostateczne postrzeganie osób z niepełnosprawnościami zależy od tego, co z tymi skojarzeniami, stereotypami zrobimy: czy przyjmujemy je za dogmat, czy przepracujemy i dostrzeżemy indywidualne cechy osoby, z którą akurat mamy kontakt. Zachęcamy zatem do uważnego przyglądania się własnym przekonaniom, ocenom oraz automatycznym zachowaniom wobec osób

z niepełnosprawnościami – to najlepsza droga do ich zweryfikowania i nauczenia się otwartości i skutecznego wspierania tych osób.



Tym, co warunkuje naszą postawę wobec osób

z niepełnosprawnościami, jest:

- **Postrzeganie niepełnosprawności** (rodzaj i stopień niepełnosprawności oraz jej widoczność lub niewidoczność) – jeśli przychodzi do nas osoba ze znacznie ograniczonymi możliwościami w poruszaniu się lub osoba niewidoma i mówi o swoich trudnościach, widoczne oznaki niepełnosprawności mówią same za siebie. Jednak gdy z podobną trudnością przychodzi osoba, której niepełnosprawności nie możemy zobaczyć, potrzebujemy wówczas uwiarygodnienia jej potrzeb. Osoba ze znacznymi trudnościami w poruszaniu się, stojąca przy schodach instynktownie powoduje w nas chęć udzielenia pomocy czy choćby zadania pytania o to, czy jej potrzebuje. Osoba, której niepełnosprawność jest niewidoczna, często sama musi o tę pomoc poprosić, bo inaczej może jej nie uzyskać.
- **Czynniki kulturowe**, związane ze sposobem przedstawienia niepełnosprawności w kulturze popularnej, ideologiach czy wierzeniach.
- **Wcześniejsze indywidualne doświadczenia** (zawodowe, rodzinne), które otwierają nas na potrzeby innych osób, pomagają przyjąć i próbować zrozumieć inny punkt widzenia oraz zaakceptować pewną odmienną potrzeb i pragnień. Może się jednak zdarzyć, że doświadczenia takie są negatywne i będą utwierdzać nas w powszechnych stereotypach, np. gdy na naszą chęć udzielenia pomocy ktoś zareagował negatywnie. W takiej sytuacji łatwo przypisać negatywne cechy całej grupie osób z niepełnosprawnościami. Należy jednak pamiętać, że osoba z niepełnosprawnością, podobnie jak osoba sprawna, może mieć gorszy dzień lub być źle wychowana.
- **Warunki ekonomiczne i polityka społeczna** związana z systemem wsparcia osób z niepełnosprawnościami, a zatem

z jakością i poziomem dostępności edukacji, rynku pracy, systemu opieki zdrowotnej, zabezpieczeniem podstawowych potrzeb – zaopatrzenia w sprzęt rehabilitacyjny, umożliwiający kompensację potrzeb wynikających z niepełnosprawności, mają duży wpływ na ogólny obraz niepełnosprawności.

- **Pozytywne wzorce**, budowane poprzez pojawianie się w sferze publicznej (nauce, polityce, biznesie) i popkulturze (programach telewizyjnych, serialach, filmach) osób z niepełnosprawnościami, co pozwala przełamywać stereotypy i pokazywać potencjał oraz problemy osób z niepełnosprawnościami.

Podsumowując, należy wyraźnie podkreślić, że osoby z niepełnosprawnościami posiadają swoje rodziny, pracę, zainteresowania, sympatie i antypatie, a także problemy i radości. Chociaż niepełnosprawność stanowi integralną część tego, kim są, sama w sobie nie określa tych osób. Nie należy ich zatem traktować jako bohaterów czy ofiary niepełnosprawności. To indywidualne osoby, z indywidualnymi potrzebami.

Kiedy inicjujemy kontakt z osobą z niepełnosprawnością, bo chcemy ją wesprzeć, należy pamiętać, by zapytać, jak możemy to zrobić. Należy też uszanować ewentualną odmowę, bez zakładania, że wiemy lepiej. Nie stawiamy się w pozycji sprawniejszego, silniejszego, zaradniejszego. Może bowiem okazać się, że widząc osobę na wózku, osobę niewidomą czy kogoś, kto dość wolno się porusza, widzimy zawodnika rugby na wózkach, właściciela firmy programistycznej albo znanego fotografa.

4. Klasyfikacja niepełnosprawności

Osoby z niepełnosprawnościami, ze względu na swoje zróżnicowane potrzeby, potrzebują zróżnicowanego wsparcia. Wsparcie to zależne jest między innymi od przyczyny niepełnosprawności, która jest określana w postaci kodu. Kod jest potrzebny do orzekania o niepełnosprawności, czyli wydawania prawnego potwierdzenia statusu osoby niepełnosprawnej. Orzeczenia o niepełnosprawności zawierają opis zgodny z Międzynarodową Statystyczną Klasyfikacją Chorób i Problemów Zdrowotnych (International Statistical Classification of Diseases and Related Health Problems – ICD). Zawarte są w nich następujące symbole i przyczyny niepełnosprawności:

Tab 2. Klasyfikacja niepełnosprawności - symbole i przyczyny niepełnosprawności

Oznaczenie	Rozpoznanie
01-U	upośledzenie umysłowe
02-P	choroby psychiczne
03-L	zaburzenia głosu, mowy i słuchu
04-O	choroby narządu wzroku
05-R	schorzenia narządu ruchu
06-E	epilepsja
07-S	choroby układu oddechowego i krążenia
08-T	choroby układu trawiennego
09-M	choroby układu moczowo-płciowego
10-N	choroby neurologiczne
11-I	inne endokrynologiczne, metaboliczne, zeszpecenia, choroby zakaźne odzwierzęce, choroby układu krwiotwórczego
12-C	całościowe zaburzenia rozwojowe

Niezależnie jednak od wskazanej w orzeczeniu przyczyny niepełnosprawności należy pamiętać, że:

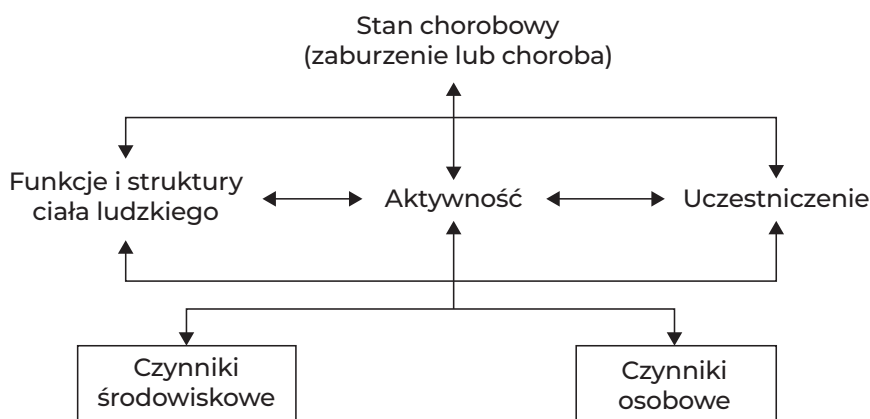
- **W wielu przypadkach niepełnosprawność jest niewidoczna** na pierwszy rzut oka (np. dla większości osób z rozpoznaniem z grup 6-11). Jednak w znaczący sposób wpływa na funkcjonowanie osoby.
- **Rozpoznanie niepełnosprawności nie określa w jednoznaczny sposób funkcjonowania osoby**, np. osoba niedowidząca będzie zaklasyfikowana tak samo jak osoba niewidoma (grupa 04-O), ale sposób funkcjonowania i możliwości odbioru informacji przez te dwie osoby są zupełnie różne.
- Nawet **ten sam rodzaj niepełnosprawności może w różny sposób wpływać na funkcjonowanie** różnych osób.
- Obecnie trwają prace legislacyjne nad wdrożeniem nowego systemu orzekania o niepełnosprawności, opartego o obiektywne kryteria określające funkcjonowanie osoby w obszarach: edukacji, niezależności, w obszarze społecznym oraz (w przypadku osób dorosłych) w obszarze pracy zawodowej.

5. Funkcjonowanie osób z niepełnosprawnościami

Niepełnosprawność jest interakcją pomiędzy osobami z określonym stanem zdrowia (np. ograniczona możliwość poruszania się, niedowidzenie, depresja) a czynnikami osobistymi i środowiskowymi (np. postawami negatywnymi, niedostępnym transportem czy budynkami).

Sposób funkcjonowania wszystkich ludzi, w tym osób z niepełnosprawnościami, opisuje Międzynarodowa Klasyfikacja Funkcjonowania, Niepełnosprawności i Zdrowia (International Classification of Functioning, Disability and Health – ICF) rozwijana od 2001 r. przez WHO. Klasyfikacja ta ma charakter uniwersalny – nie dotyczy wyłącznie osób z niepełnosprawnościami, ale wszystkich ludzi. Jej poszczególne składowe opisuje poniższy schemat.

Schemat 1. Klasyfikacja Funkcjonowania Niepełnosprawności i Zdrowia



Źródło: Międzynarodowa Klasyfikacja Funkcjonowania Niepełnosprawności i Zdrowia (ICF), Światowa Organizacja Zdrowia 2009

Biorąc pod uwagę funkcjonowanie ludzi w środowisku, należy podkreślić szczególne znaczenie pojęć **aktywność i uczestniczenie oraz relacji między nimi**.

Zgodnie z ICF:

- **aktywność** oznacza wykonanie przez daną osobę zadania lub podjęcie działania,
- **uczestniczenie** oznacza angażowanie się danej osoby w określone sytuacje życiowe,
- **ograniczenia aktywności** oznaczają trudności, jakie dana osoba może mieć w podejmowaniu działań,
- **ograniczenia uczestniczenia** oznaczają problemy utrudniające danej osobie angażowanie się w różne sytuacje życiowe.

W modelu tym rozróżnia się wykonanie (to, co dana osoba robi w swoim aktualnym środowisku) od zdolności, czyli możliwości zrobienia czegoś przez daną osobę.

Ważne informacje:

- Zgodnie z modelem ICF, w opisie funkcjonowania danej osoby rozpoznanie medyczne jest mniej istotne. Liczy się przede wszystkim sposób radzenia sobie z różnymi aktywnościami. Dużą rolę odgrywa zatem środowisko danej osoby. Dlatego też celem działań powinno być dostosowanie poziomu wykonania (możliwości aktywności) do poziomu zdolności danej osoby.
- Funkcjonowanie osoby zależy od tego, w jaki – najlepszy dla siebie – sposób realizuje ona różne aktywności. Na przykład osoby niesłyszące posługujące się językiem migowym komunikują się w zupełnie inny sposób niż osoby niesłyszące korzystające z implantu ślimakowego.
- Często funkcjonowanie osób z niepełnosprawnościami zmienia się w czasie, w zależności od nasilenia dolegliwości związanych z daną chorobą. Zmiany te mogą być powolne i obserwowane w ciągu miesięcy lub też gwałtowne i trudne do przewidzenia.

Zarówno osoby z niepełnosprawnościami, jak i osoby ze szczególnymi potrzebami mogą napotykać różne ograniczenia w uczestniczeniu lub aktywności. Zawsze należy jednak pamiętać, że **sposób funkcjonowania konkretnej osoby jest bardzo indywidualny i zależy od wielu czynników, zarówno środowiskowych, jak i osobowych.**

6. Podstawowe zasady komunikacji z osobami ze szczególnymi potrzebami, w tym z niepełnosprawnościami

Często nie wiemy, jak zachować się w kontakcie z osobami ze szczególnymi potrzebami, w tym z niepełnosprawnościami. Dlatego też poniżej podajemy pewne ogólne wskazówki, jak komunikować się w takich sytuacjach, by unikać zakłopotania.

1. **Stawiaj osobę na pierwszym miejscu** – np. mów „osoba z niepełnosprawnością”, a nie „niepełnosprawny”, „osoby z niepełnosprawnościami”, a nie „niepełnosprawni”.
2. **Nie uogólniaj** – każda osoba ma swoją godność, podmiotowość, osobowość i chce być traktowana z szacunkiem i indywidualnie.
3. **Zanim pomożesz – zapytaj.** Sam fakt bycia niepełnosprawnym nie oznacza, że dana osoba potrzebuje pomocy. Osoby z niepełnosprawnościami chcą być traktowane jak niezależni ludzie.
4. **Bądź taktowny, inicjując kontakt fizyczny.** Pamiętaj, że każda z osób ma swoją przestrzeń, której nie należy naruszać.
5. **Pomyśl, kto jest adresatem twojej wypowiedzi.** Zawsze zwracaj się bezpośrednio do osoby z niepełnosprawnością, a nie do jej asystenta czy tłumacza języka migowego. Zwracaj się do niej jak do każdej innej osoby i szanuj jej prywatność.
6. **Nie rób żadnych założeń** – osoby z niepełnosprawnościami same najlepiej wiedzą, co mogą zrobić, a czego nie. Nie podejmuj za nie decyzji co do uczestnictwa w jakiegokolwiek czynności.
7. **Reaguj uprzejmie na prośby.** Jeżeli osoba z niepełnosprawnością prosi cię o podjęcie konkretnych działań ją wspierających, potraktuj to jako sygnał, że czuje się

w twoim towarzystwie na tyle swobodnie, aby mówić o swoich potrzebach.

- 8. Upewnij się, że dobrze rozumiesz rozmówcę.** Powtórz własnymi słowami to, co zrozumiałeś, a jeżeli nie rozumiałeś – nie bój się zapytać lub poprosić o wytłumaczenie.
- 9. Bądź naturalny.** Nie wycofuj się z kontaktu z osobą z niepełnosprawnością tylko dlatego, że obawiasz się przysłowiowej „wpadki”. Znacznie gorsze jest ignorowanie i niedostrzeganie potrzeb.

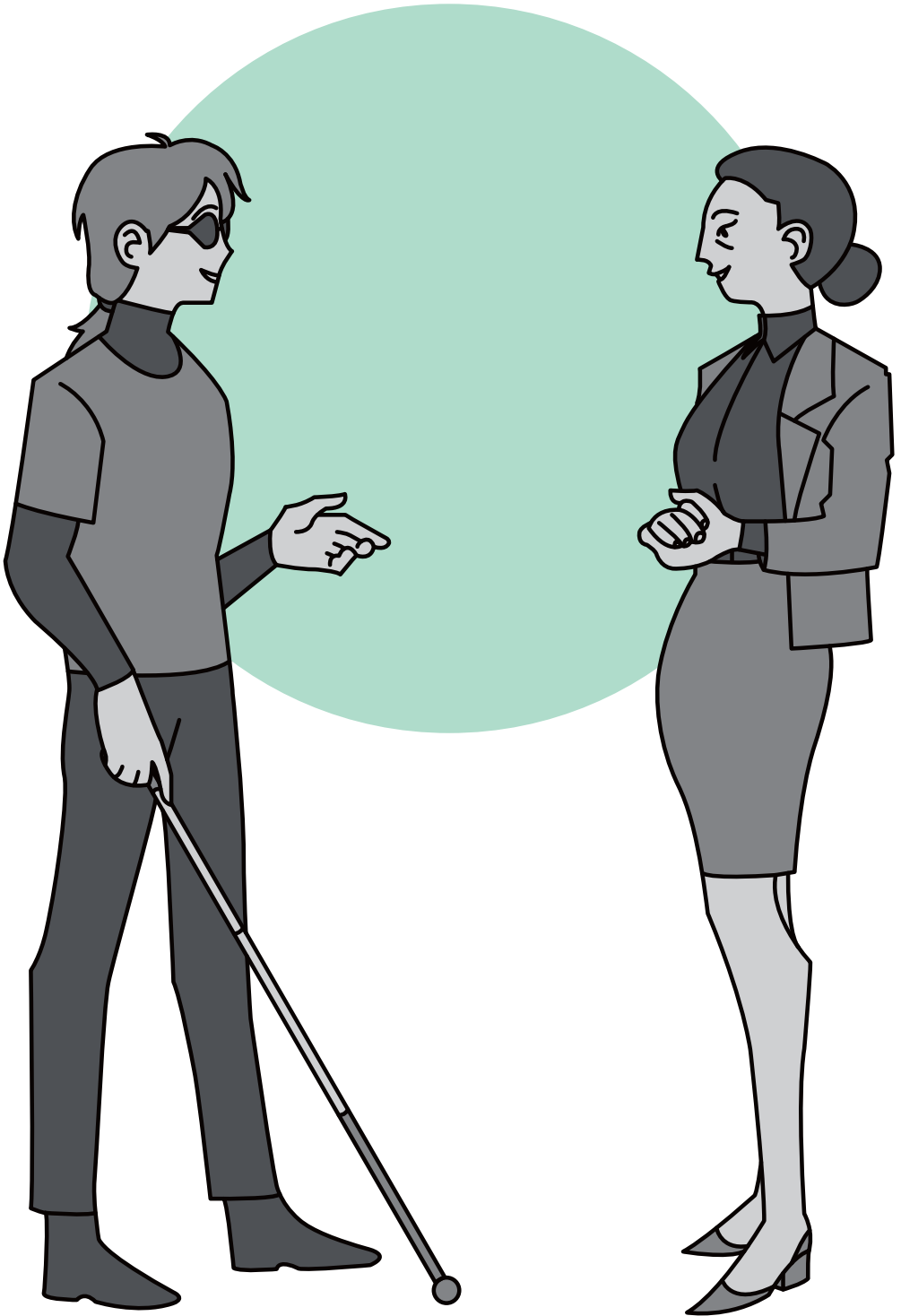
Najważniejsza zasada: bądź elastyczny i empatyczny.

Powyższe zasady dotyczą przede wszystkim kontaktu bezpośredniego. Jednak również w komunikacji pisemnej (np. w formie e-mail) warto zwrócić uwagę na szczególne potrzeby, w tym wynikające z niepełnosprawności. Na naszej Uczelni opracowano już przykłady komunikatów, uwzględniających otwartość na szczególne potrzeby.

Przykład komunikatu dla nauczycieli akademickich:

„Osoby, które ze względu na stan zdrowia, niepełnosprawność lub inne obiektywne przesłanki mogą mieć szczególne potrzeby związane ze sposobem realizacji zajęć, zaliczenia bądź przygotowaniem materiałów, proszone są o zgłoszenie się na konsultacje, napisanie takiej informacji na prywatnym czacie bądź napisanie e-maila w tej sprawie. Będę starał (starała się), aby na moich zajęciach każdy miał równe prawo do zdobycia wiedzy i rozliczenia się z niej³.”

³ Komunikat w języku angielskim: Ladies and Gentlemen, among our students there are those who due to their health condition, disability or other objective reasons, may have special needs related to the form of the class, assessment method or materials preparation. These students are asked to report for consultations, write such information in a private chat or write an email about the matter. I will try to ensure that during my classes everyone has an equal right to gain knowledge and get a credit.



7. Wsparcie osób ze szczególnymi potrzebami, w tym z niepełnosprawnościami



Najgorszym okresem dla mnie był początek studiów, kiedy to nie miałam informacji o funkcjonowaniu i działaniu Działu Dostępności i Wsparcia osób z orzeczeniem o niepełnosprawności

(wywiad z absolwentką PWR z niepełnosprawnością)

Na naszej Uczelni od wielu lat funkcjonuje system wsparcia osób z niepełnosprawnościami, który obecnie stara się uwzględnić także wsparcie dla osób ze szczególnymi potrzebami. W ramach tego systemu oferowane jest:

- wsparcie w sferze dydaktycznej,
- wsparcie w sferze materialnej,
- wsparcie w sferze organizacyjnej,
- wsparcie w sferze socjalno-bytowej,
- wsparcie psychologiczne.

Wszystkie informacje znajdują się na stronie Działu Dostępności i Wsparcia Osób z Niepełnosprawnościami pod adresem <https://ddo.pwr.edu.pl/>.

Wsparcie w sferze dydaktycznej

Na naszej Uczelni nie są prowadzone specjalne zajęcia dydaktyczne z myślą o osobach ze szczególnymi potrzebami, w tym osób z niepełnosprawnościami. Jednak w Regulaminie Studiów

(<https://pwr.edu.pl/studenci/studia-1-i-2-stopnia/regulamin-studiow>)
znajdują się zapisy, umożliwiające zindywidualizowaną organizację studiów, w tym:

- zmianę formy uczestnictwa w zajęciach,
- zmianę organizacji sesji egzaminacyjnej,
- wydłużenie czasu egzaminu,
- zmianę formy zaliczenia przedmiotu,
- urlop okolicznościowy,
- urlop zdrowotny.



Dodatkowo istnieje możliwość adaptacji zajęć dydaktycznych poprzez:

- dostosowanie materiałów dydaktycznych do formy dostępnej (w szczególności dla osób niewidomych i niedowidzących), z uwzględnieniem charakterystyki nauk ścisłych i spełnieniem wszystkich obowiązujących wymogów w zakresie standardu WCAG 2.1;
- możliwość wykorzystania alternatywnych form zapisu treści: wykorzystanie laptopa z oprogramowaniem udźwiękawiającym / powiększającym, tabletu, urządzeń brajlowskich, dyktafonu (należy bezwzględnie pamiętać o wcześniejszym poinformowaniu prowadzącego zajęcia);
- wsparcie asystenta edukacyjnego, który m.in. pomoże w sporządzeniu notatek, będzie pomocny w kontaktach z prowadzącymi, czy ułatwi dojście na zajęcia;
- możliwość wynajęcia tłumacza języka migowego;
- dostosowanie formy lektoratów z języków obcych do szczególnych potrzeb.

Wszystkie niezbędne zmiany wprowadzane są w odpowiedzi na indywidualne potrzeby i możliwości studenta. W celu ich uzyskania rekomendowany jest kontakt z prowadzącymi zajęcia już podczas pierwszych zajęć lub na konsultacjach. Wsparcia może też udzielić konsultant ds. studentów z niepełnosprawnościami – pracownik biura Działu Dostępności i Wsparcia Osób z Niepełnosprawnościami lub Lider Dostępności działający w danej jednostce, na Wydziale lub w Studium Języków Obcych.

Wsparcie w sferze materialnej

Wszyscy studenci naszej Uczelni, po spełnieniu określonych warunków, mogą ubiegać się o różnego rodzaju stypendia (więcej informacji na stronie Działu Pomocy Socjalnej, <https://dps.pwr.edu.pl/> – zakładka Stypendia).

Dodatkowo Uczelnia oferuje stypendia przeznaczone specjalnie dla osób z niepełnosprawnościami:

- **Stypendium dla osób z niepełnosprawnościami**

Studenci z niepełnosprawnościami, oprócz identycznych jak dla wszystkich studentów uprawnień do otrzymania stypendium socjalnego lub naukowego, stypendium rektora lub ministra, mają prawo do ustawowego stypendium specjalnego dla osób niepełnosprawnych. Wysokość tego stypendium jest uzależniona od orzeczonego stopnia niepełnosprawności.

Warunkiem otrzymania tego stypendium jest złożenie wniosku wraz z kopią orzeczenia o niepełnosprawności. Wniosek wypełnia się po zalogowaniu w systemie USOS. Następnie należy wypełniony, wydrukowany i podpisany wniosek złożyć w Dziale Pomocy Socjalnej Studentów i Doktorantów (bud. C-13, pok. 1.03).

- **Stypendium specjalne Stowarzyszenia Absolwentów PWr**

W semestrze letnim studenci z niepełnosprawnościami mogą aplikować o jednorazowe stypendium (w wysokości 1500–2500 zł), które jest przyznawane za wyniki w nauce za semestr zimowy. Stypendystami mogą zostać studenci dowolnego roku i typu studiów (stacjonarne i zaoczne). Stypendium przyznawane jest studentom z niepełnosprawnościami, którzy uzyskują najwyższe średnie ocen z zaliczeń w semestrze zimowym danego roku akademickiego. Środki finansowe na to stypendium pochodzą głównie z aukcji prowadzonych podczas corocznych Karnawałowych Balów Charytatywnych Politechniki Wrocławskiej, akcji środowiska akademickiego „Nocne Listowanie” oraz z wpłat od wielu darczyńców, wspierających ten program stypendialny.

Ze względu na zmiany prawne dotyczące ochrony danych osobowych, od roku 2019 studenci są zobligowani do składania wniosków o przyznanie stypendium, nie jest ono przyznawane automatycznie.

Szczegóły dotyczące zasad przyznawania stypendium można znaleźć na stronie www.absolwent.pwr.edu.pl.

Wsparcie w sferze organizacyjnej i socjalno-bytowej

W naszej Uczelni – w celu stwarzania osobom ze szczególnymi potrzebami, w tym z niepełnosprawnościami, warunków do niezależnego i pełnego uczestnictwa we wszystkich sferach życia społeczności akademickiej – realizowane są także działania obejmujące wsparcie w sferze organizacyjnej. Obejmują one m.in.:

- uproszczoną administrację, oznaczającą prawo do załatwiania spraw w dziekanatach poza kolejnością;
- prawo do pierwszeństwa w zapisach na kursy (zgodnie z Regulaminem Studiów) obejmujące: zapisy na zajęcia WF-u na preferencyjnych warunkach – przed rozpoczęciem akcji zapisów dla pozostałych studentów; zapisy na kursy języków obcych na preferencyjnych warunkach – przed rozpoczęciem akcji zapisów dla pozostałych studentów (szczegółowe informacje w Aktualnym Katalogu Zapisowym <http://akz.pwr.wroc.pl/>); umieszczenie na początku list przy zapisach na przedmioty wybieralne na Wydziałach;
- dostosowanie infrastruktury Uczelni – budynki w dużej mierze są dostosowane dla osób z niepełnosprawnościami ruchu. Wyposażone są w windy wewnętrzne i zewnętrzne, a także podjazdy przyschodowe. W akademikach studenci ze szczególnymi potrzebami, w tym osoby z niepełnosprawnościami, mogą liczyć na dostosowane pokoje oraz całe segmenty składające się z dwóch pokoi, łazienki i aneksu kuchennego dla wygody studenta i mieszkającego z nim asystenta. W celu zwiększenia dostępności zarówno istniejących, jak i planowanych budynków w Uczelni powołany został koordynator ds. dostępności architektonicznej.

Wsparcie psychologiczne

W naszej Uczelni ze wsparcia psychologicznego mogą korzystać wszyscy studenci, pracownicy i słuchacze Szkoły Doktorskiej.

W ramach tego wsparcia oferowane są: profesjonalna pomoc psychologiczna, komfortowe warunki rozmowy oraz pełna anonimowość. Wsparcie można uzyskać zarówno w ramach działań Poradni Psychologicznej, jak i Centrum Konsultacji Psychologicznych. Prowadzone jest ono w języku polskim oraz języku angielskim.

Oferowane wsparcie psychologiczne realizowane jest w postaci indywidualnych konsultacji z wybranym psychoterapeutą. Preferowane jest umawianie się przez aplikację Poradni Psychologicznej (<https://ppp.pwr.edu.pl/>) W nagłych przypadkach możliwy jest też kontakt bezpośredni (kontakt do psychoterapeutów dostępny na stronie <https://ddo.pwr.edu.pl/dla-studentow/wsparcie-psychologiczne/centrum-konsultacji-psychologicznych>).

Spotkania odbywają się w Poradni Psychologiczno-Psychoterapeutycznej w akademiku T-22 przy ul. Wróblewskiego 25, pok. 6.1, 6.2, 6.3, 6.4. Prowadzone są także konsultacje telefoniczne lub w formie zdalnej. Istnieje możliwość umówienia się na wizytę również poza kampusem Uczelni. Pomoc psychologiczna oferowana na Uczelni ma charakter krótkoterminowego wsparcia, a nie długotrwałej psychoterapii.

Poza indywidualnymi konsultacjami w sprawach osobistych można skorzystać z pomocy mediacyjnej, szczególnie przydatnej w sytuacjach konfliktu. Rozwijane są także warsztatowe i grupowe formy wsparcia w postaci psychoedukacji.

Organizacja wsparcia dla osób ze szczególnymi potrzebami w Politechnice Wrocławskiej

Wsparcie w procesie dydaktycznym dla studentów udzielane jest bezpośrednio na Wydziałach. Dodatkowo w Dziale Dostępności i Wsparcia Osób z Niepełnosprawnościami (DDO) można uzyskać specjalistyczną pomoc obejmującą:

- wsparcie przy rekrutacji na studia;
- stworzenie warunków przyspieszających załatwianie spraw administracyjnych;
- stypendium dla studentów z niepełnosprawnościami oraz Stypendium Stowarzyszenia Absolwentów PWr;
- wsparcie w procesie dydaktycznym;
- pomoc asystenta edukacyjnego;
- dodatkowe lektoraty z języków obcych metodą face-to-face (także zdalnie);
- konsultacje psychologiczne (także zdalnie);
- wypożyczalnia sprzętu i oprogramowania dla osób z niepełnosprawnościami wzroku, słuchu i ruchu;
- adaptacja materiałów dydaktycznych dla osób z naruszoną sprawnością wzroku (specjalizacja w kierunku nauk ścisłych);
- przenośne zestawy FM, mobilne pętle indukcyjne, system TOTUPOINT, system YOUR WAY.

W każdej sprawie można zwrócić się do Pełnomocnika Rektora ds. Osób z Niepełnosprawnościami, pracowników Działu Dostępności i Wsparcia Osób z Niepełnosprawnościami (DDO) lub Liderów Dostępności. Dział mieści się w bud. C-13, pok. 1.09 i 1.07.

Szczegółowe informacje związane ze stanem zdrowia kandydata na studia bądź studenta są traktowane jako poufne.

W Politechnice Wrocławskiej działa Studencki Klub SKOK, zrzeszający osoby z niepełnosprawnościami oraz sekcja sportowa

dla osób z niepełnosprawnościami (przy Studium Wychowania Fizycznego i Sportu PWr).

Osoby chcące otrzymywać informacje na temat działalności DDO, a także o ofercie skierowanej do osób z niepełnosprawnościami (m.in. programy pomocowe, ogłoszenia o pracę) mogą zgłosić taką chęć, wysyłając maila na adres pomoc.n@pwr.edu.pl.



8. Ochrona danych i informacji



Gdyby nie było benefitów, to nie wiem, czy bym się ujawniał tak mocno.

(wywiad z absolwentem PWr z orzeczoną niepełnosprawnością)

Obowiązujące prawo nakazuje Politechnice Wrocławskiej informowanie o przetwarzaniu danych osobowych. Oznacza to, że Uczelnia:

- ma obowiązek informować o tym, co robi z danymi osobowymi - również danymi swoich pracowników i studentów. Dotyczy to także osób postronnych, których dane osobowe mogą być przetwarzane przez Uczelnię z rozmaitych powodów. Dzieje się tak wówczas, gdy osoby postronne odwiedzają Uczelnię, wkraczają na monitorowany obszar kampusu i budynków, np. wówczas, kiedy studentom towarzyszą opiekunowie czy asystenci;
- stara się jak najbardziej przejrzysto informować o tym, co robi z danymi osobowymi. W związku z tym istnieją odpowiednie klauzule informujące o przetwarzaniu danych osobowych, kierowane do wszystkich osób korzystających z usług, jakie zapewnia Uczelnia, w tym również do osób zapisujących się na kursy, konferencje czy wydarzenia związane z nauką. W sytuacji, gdy zapisy te prowadzone są przez systemy informatyczne, klauzule informacyjne umieszczane są w formularzach zapisów oraz na stronach www. Czasami jednak jedyną dostępną formą spełnienia obowiązku informacyjnego jest forma tradycyjna – papierowa. Wówczas klauzule informacyjne o przetwarzaniu danych osobowych, w tym

objaśnienia i instrukcje, mają postać drukowaną i dołączane są do dokumentów, udostępnianych w dziekanatach i biurach Uczelni. Te objaśnienia i instrukcje, są często obszerne i dość skomplikowane, dlatego że odnoszą się do wrażliwych cech społecznych, psychicznych czy fizycznych osób, które daje się zidentyfikować. Zbieranie tak szczegółowych informacji nie jest jednak bezzasadne. Nasza Uczelnia, zobowiązując się do tworzenia warunków edukacji i pracy, które będą przyjazne, równe i dostępne dla wszystkich osób tworzących jej społeczność, gromadzi te dane, by zapewnić dostępność we wszystkich sferach życia społeczności akademickiej. Dlatego też niekiedy niezbędne jest zgromadzenie informacji i danych szczególnego rodzaju, np. informacji o przyznanych świadczeniach medycznych czy materialnych, orzeczonych niepełnosprawnościach, przebytych chorobach i zaleceniach dotyczących funkcjonowania w miejscu nauki i pracy.

Podstawą prawną przetwarzania danych osobowych, zależnie od okoliczności, jest:

1. zgoda na przetwarzanie danych osobowych w jednym lub większej liczbie celów (w związku z art. 6 ust. 1 lit. a RODO);
2. zgoda na przetwarzanie danych osobowych niezbędnych do wykonania umowy lub podjęcia niezbędnych działań przed zawarciem umowy, która może dotyczyć używania określonych narzędzi lub środków wsparcia (w związku z art. 6 ust. 1 lit. b RODO);
3. konieczność wypełnienia obowiązku prawnego ciążącego na Uczelni – jeśli jakiś przepis to nakazuje – np. przy dokumentowaniu sposobu wykorzystania środków przeznaczonych na wsparcie osób ze szczególnymi potrzebami (w związku z art. 6 ust. 1 lit. c RODO);
4. potrzeba ochrony interesów osoby prawnej lub fizycznej, co może zachodzić w szczególnych sytuacjach, gdy Uczelnia

- zobowiązana jest zapewnić pomoc medyczną albo ewakuację w razie zagrożenia (w związku z art. 6 ust. 1 lit. d RODO);
5. potrzeba wykorzystania danych osobowych do wykonania zadania realizowanego w interesie publicznym lub w ramach sprawowania władzy publicznej powierzonej Politechnice Wrocławskiej, np. gdy kształcenie wiąże się z zapewnieniem określonego poziomu jakości, a musi podlegać jakimś ograniczeniom z uwagi na szczególne potrzeby studenta (w związku z art. 6 ust. 1 lit. e RODO);
 6. potrzeba spełnienia prawnie uzasadnionego interesu Administratora, co może polegać na umożliwieniu Uczelni sprawnej obsługi osób ze szczególnymi potrzebami, zorganizowaniu kontaktu z takimi osobami, zapobieganiu nadużyciom i dochodzeniu ewentualnych roszczeń (w związku art. 6 ust. 1 lit. f RODO).

Przepisy Rozporządzenia ogólnego o ochronie osób fizycznych i o swobodnym przepływie danych osobowych (znanego jako RODO) nazywają takie informacje po prostu „danymi szczególnymi”. W interesie osób, których one dotyczą, leży to, by przetwarzać je jak najrzadziej i tylko w ściśle określonych sytuacjach. Tego typu dane należy również chronić w szczególny sposób, a Uczelni wolno je zebrać tylko za dobrowolną zgodą osoby, której one dotyczą. Co więcej, starając się ograniczyć gromadzenie danych szczególnych, w sytuacjach, gdy to możliwe, prosimy po prostu o okazanie odpowiedniego dokumentu, zaświadczenia czy innego dowodu potwierdzającego występowanie szczególnych potrzeb. Składane, wraz z wnioskami o wsparcie, załączniki w miarę możliwości zwracamy, a jeśli to niemożliwe, usuwamy je, gdy nie mamy legalnych podstaw do ich przechowywania i użycia. Dokładamy też wszelkich starań, aby tego typu dane nie wyciekały, nie zostawały omyłkowo ujawniane osobom postronnym.

Słowniczek

Poniżej zamieszczamy Słowniczek, czyli zestaw bardziej szczegółowych opisów różnych kategorii niepełnosprawności, które przybliżą Państwu sposób funkcjonowania z nimi i pozwolą na skuteczniejsze wsparcie osób z niepełnosprawnościami jako naszych studentów, współpracowników i innych osób z naszego otoczenia.

- **Osoby niesłyszące lub słabosłyszące** – w tej grupie występuje duża różnorodność, np.: osoby niesłyszące używające Polskiego Języka Migowego, Systemu Języka Migowego, osoby niesłyszące z implantem ślimakowym, osoby słabosłyszące używające aparatów słuchowych. Różnorodność ta sprawia, że stopień słyszenia, jak i czynniki na niego wpływające są również bardzo zróżnicowane. Jeżeli jednak wiemy, że jesteśmy w relacji z taką osobą, należy pamiętać, by mówić, będąc zawsze skierowanym twarzą do rozmówcy, unikać gwarynych pomieszczeń i upewniać się, że to, co mówimy, zostało usłyszane.
- **Osoby niewidome lub słabowidzące** – warto pamiętać, że niedowidzenie to nie tylko utrata ostrości widzenia, jakie znamy z wad korygowanych okularami. Każda osoba niedowidząca może widzieć zupełnie inaczej, np. jedna może widzieć jak przez dziurkę od klucza, a inna jakby miała płamę na środku pola widzenia. Skutkować może to trudnościami w nawigowaniu w przestrzeni, z odczytywaniem pisma odręcznego i maszynowego. Przy znacznym niedowidzeniu istnieje konieczność stosowania urządzeń typu powiększalniki i lupy elektroniczne, a także specjalne oprogramowanie do powiększania treści ekranu komputera lub udźwiękowiające.
- **Osoby niskiego wzrostu** – stosuje się również określenie osoby niskorosłej. Ostatnim określeniem, jakim powinnyśmy

się posłużyć, jest karłowatość. Niski wzrost najczęściej utożsamiany jest z niedoborem hormonu wzrostu, który wynika z niedoczynności ośrodków podwzgórzowych lub przedniego płata przysadki mózgowej. Jednak źródłem mogą być również: choroby autoimmunologiczne (np. celiakia), niedoczynność tarczycy, zespół Turnera. Główne trudności wynikają z normatywnego podejścia do przestrzeni publicznej, w tym do przestrzeni uczelni: wysokość ławek, sal wykładowych, przyrządów pomiarowych i wiele innych.

- **Osoby o odmiennym wyglądzie** – zmieniony wygląd, inny niż ten, który uznaliśmy za normę, może być źródłem znaczących trudności w interakcjach społecznych. Często powoduje powstanie barier i wycofanie się z relacji z obawy, iż dana odmienność będzie nadmiernie zwracała naszą uwagę. Pamiętajmy jednak, że ignorowanie jest znacznie większą niesprawiedliwością niż nasz dyskomfort.
- **Osoby w depresji** – często mówimy „mam depresję” „mam chandrę”. Depresja to jednak coś więcej niż zły humor przez kilka dni, który poprawi nam spotkanie z najbliższymi czy dobry film. Depresja jest zaburzeniem nastroju, który manifestuje się większą liczbą symptomów takich jak: głęboki smutek, utrata zainteresowań, zaburzenia snu, brak energii, zaburzenia apetytu, poczucie braku wartości itp. Symptomy są podobne dla wielu osób w depresji, jednak jej przebieg, jak i konsekwencje funkcjonalne mogą być różne. Ważne jest, byśmy byli uważni i nie lekceważyli objawów, zaś osobom, które przyznają się do tych trudności, stwarzali warunki do realizacji kształcenia.
- **Osoby w spektrum autyzmu** – trudności osób w spektrum autyzmu ujawniają się w trzech płaszczyznach. Są to: komunikacja, interakcje społeczne oraz powtarzalne, stereotypowe wzorce zachowania. Każda osoba w spektrum autyzmu będzie miała charakterystyczne zachowania i cechy,

które w dużym stopniu wpływają na jej życie, w tych trzech sferach. Osoby w spektrum mają znaczącą trudność w relacjach codziennych, odczytywaniu konwenansów społecznych, intencji, podtekstów, ironii i sarkazmu. Komunikaty rozumieją dosłownie. Cenią sobie uporządkowanie i reguły.

- **Osoby z niepełnosprawnością narządu ruchu** – grupa, którą najczęściej utożsamia się z osobami poruszającymi się na wózku czy o kulach. Jednak nie zawsze niepełnosprawność ta objawia się tymi atrybutami. Osoby mające w orzeczeniu oznaczenia 05-R to także osoby z chorobami zwyrodnieniowymi stawów, nowotworami narządu ruchu, zapaleniem stawów. Trudności w poruszaniu się mogą być widoczne na pierwszy rzut oka albo mogą się objawiać np. podczas większego wysiłku bądź być zależne od dnia i ogólnej kondycji.
- **Osoby z porażeniem mózgowym** – powszechne określenie dla mózgowego porażenia dziecięcego, nazywane również w skrócie MPD. Jest to zespół nieprawidłowości ruchowych i postawy, które wynikają z uszkodzenia mózgu. Najważniejsze, aby pamiętać, że nie ma to wpływu na sprawność intelektualną. Intensywność trudności, jak i ich rodzaj mogą być bardzo zróżnicowane. Najczęstsze trudności związane są z poruszaniem się, precyzją dłoni wynikającą z nadmiernego napięcia mięśni. Przy większym stopniu niepełnosprawności mogą występować trudności mowy i znaczące ruchy mimowolne.
- **Osoby z ukrytą niepełnosprawnością** – nierzadko duże trudności w codziennym funkcjonowaniu nie manifestują się widocznymi atrybutami jak wózek czy biała laska. Powodują jednak dużo trudności, np. w organizacji dnia, jak u osób z przewlekłymi chorobami wymuszającymi stosowanie diet czy wpływającymi na rytm dobowy. Nie oczekujemy nadmiernego udokumentowania trudności. Pamiętajmy, że fakt przyznania się do słabości jest już wystarczająco krępujący. Postarajmy się zaufać.

- **Osoby z zaburzeniami funkcji poznawczych** – przez zaburzenie funkcji poznawczych rozumiemy problemy z pamięcią, koncentracją, uwagą, złym odbiorem bodźców z ośrodków zmysłów itp. Ich źródłem mogą być:
 - depresja, choroba afektywna dwubiegunowa czy zespoły urojeniowe, ale także przeżycie traumatycznego wydarzenia;
 - udar czy choroba Alzheimera oraz inne zespoły otępienne;
 - urazy;
 - nowotwory ośrodkowego układu nerwowego;
 - stosowanie substancji psychoaktywnych, w tym przyjmowanie koniecznych leków;
 - zespoły odstawienne.
- **Osoby z trudnościami mowy** – samo zaburzenie mowy może dotyczyć nieprawidłowej artykulacji głosek, jak też wad wymowy czy nieprawidłowego wymawiania słów. Funkcjonalnie prowadzi to do trudności w rozumieniu i sposobie odbioru wypowiedzi przez odbiorcę. Źródłem tego mogą być trudności wynikające m.in. z fizycznego uszkodzenia narządu artykulacji, zmian neurologicznych czy osłabienia zdrowia psychicznego. Trudności w mówieniu mogą wynikać również z dużego napięcia mięśniowego twarzy u osób z mózgowym porażeniem dziecięcym. Pamiętajmy, by nie klasyfikować i starać się rozumieć. Nie kończmy zdań, nie wyręczajmy. Może to być postrzegane jak odbieranie głosu.
- **Osoby z Zespołem Tourette'a** – jest to choroba o podłożu neurologicznym. Najczęściej objawia się niekontrolowanymi tikami, podniesionym głosem. Tylko 10% osób ma objawy w postaci koprofalii, czyli niekontrolowanego wypowiadania np. przekleństw. Należy pamiętać, że osoba ta nie ma wpływu na intensywność i częstotliwość występowania tików. Upominanie czy nadmierne zwracanie uwagi nie spowoduje, że ktoś będzie mógł nad tym zapanować.

Bibliografia

1. World Health Organization (WHO). International Classification of Diseases, 11th Revision (ICD-11) Geneva: WHO 2018.
2. World Health Organization (WHO). Międzynarodowa Klasyfikacja Funkcjonowania, Niepełnosprawności i Zdrowia (International Classification of Functioning, Disability and Health – ICF, Centrum Systemów Informacyjnych Ochrony Zdrowia (przekład w języku polskim, 2009).

W ramach serii Politechnika Nowych Szans opracowaliśmy następujące podręczniki:

- 1) Dostępność dla osób ze szczególnymi potrzebami, w tym osób z niepełnosprawnościami. Podręcznik wprowadzający
- 2) Prowadzenie zajęć dostępnych dla osób ze szczególnymi potrzebami. Podręcznik dobrych praktyk dla kadry dydaktycznej.
- 3) Dostępna biblioteka. Obsługa osób o zróżnicowanych potrzebach. Podręcznik dobrych praktyk
- 4) Organizacja zajęć sportowych z uwzględnieniem zróżnicowanych potrzeb osób studiujących na Politechnice Wrocławskiej. Podręcznik dobrych praktyk
- 5) Organizacja nauczania języków obcych dostosowanego do zróżnicowanych potrzeb studentek i studentów. Podręcznik dobrych praktyk
- 6) Obsługa osób ze szczególnymi potrzebami w dziekanatach i punktach obsługi. Podręcznik dobrych praktyk dla kadry administracyjnej
- 7) Edukacja zdalna z uwzględnieniem zróżnicowanych potrzeb osób uczestniczących w różnych formach kształcenia
- 8) Obsługa osób ze szczególnymi potrzebami. Podręcznik dobrych praktyk dla kadry administracyjno-technicznej
- 9) Konferencje, szkolenia i inne wydarzenia dostępne dla wszystkich. Podręcznik dobrych praktyk
- 10) Dostępność w procesie zamówień publicznych. Podręcznik dobrych praktyk
- 11) Dostępna ewakuacja lub uratowanie w inny sposób. Podręcznik dobrych praktyk
- 12) Standard utrzymania budynków i innych obiektów. Podręcznik dobrych praktyk
- 13) Wsparcie psychologiczne na Politechnice Wrocławskiej. Podręcznik dobrych praktyk

- 14) Prowadzenie procesu rekrutacji z uwzględnieniem zróżnicowanych potrzeb osób kandydujących na studia. Podręcznik dobrych praktyk
- 15) Stosowanie standardu dostępności informacyjno-komunikacyjnej Politechniki Wrocławskiej. Podręcznik dobrych praktyk
- 16) Adaptacja materiałów dydaktycznych do potrzeb osób z niepełnosprawnością narządu wzroku. Podręcznik dobrych praktyk
- 17) Szkolenia z obszaru dostępności dla środowiska akademickiego. Podręcznik dobrych praktyk
- 18) Uczelnia dostępna dla osób ze szczególnymi potrzebami, w tym dla osób z niepełnosprawnościami. Podręcznik dobrych praktyk



<https://dostepnosc.pwr.edu.pl/baza-wiedzy/podreczniki-pns>



Politechnika
Wroclawska



POLITECHNIKA
NOWYCH SZANS

ISBN 978-83-970381-7-2



**Fundusze
Europejskie**
Wiedza Edukacja Rozwój



**Rzeczpospolita
Polska**

Unia Europejska
Europejski Fundusz Społeczny



Projekt „Politechnika nowych szans” jest współfinansowany przez Unię Europejską ze środków Europejskiego Funduszu Społecznego w ramach Programu Operacyjnego Wiedza Edukacja Rozwój 2014-2020.