



Politechnika
Wrocławska



POLITECHNIKA NOWYCH SZANS

**Prowadzenie zajęć dostępnych dla osób
ze szczególnymi potrzebami**

Podręcznik dobrych praktyk
dla kadry dydaktycznej



POLITECHNIKA NOWYCH SZANS

Prowadzenie zajęć dostępnych dla osób
ze szczególnymi potrzebami

Podręcznik dobrych praktyk dla kadry dydaktycznej

Publikacja powstała w ramach projektu „Politechnika nowych szans”.
Projekt jest współfinansowany przez Unię Europejską ze środków Europejskiego
Funduszu Społecznego w ramach Programu Operacyjnego Wiedza Edukacja
Rozwój 2014–2020. Nr projektu POWR.03.05.00-00-A054/19

Wrocław 2023 r.

Autorki:

Anna Borkowska

Katarzyna Jach

Jagoda Mrzygłocka-Chojnacka

Konsultacja dostępności:

Stowarzyszenie na rzecz równego dostępu do kształcenia

„Twoje Nowe Możliwości”, www.tnm.org.pl, biuro@tnm.org.pl

Ilustracje:

Anastasiia Shmundyr

Projekt okładki:

Dział Informacji i Promocji Politechniki Wrocławskiej

Projekt graficzny, skład, łamanie, redakcja, druk i oprawa:

Grafopol sp. z o.o.

ul. Żmudzka 21, 51-354 Wrocław

www.argrafpol.pl

Autorki i Autorzy serii: Anna Borkowska, Marta Cygan, Ariel Fecyk, Małgorzata Franczak, Beata Gulati, Piotr Górski, Katarzyna Jach, Tadeusz Lewandowski, Jagoda Mrzygłocka-Chojnacka, Magdalena Peda, Anetta Stypułkowska, Anna Warda, Sebastian Zalipski

ISBN druk 978-83-956203-3-1

ISBN on-line 978-83-970488-0-5



Politechnika Wrocławska



POLITECHNIKA
NOWYCH SZANS



twoje
nowe
możliwości

Spis treści

1. Osoba ze szczególnymi potrzebami, czyli kto?	6
2. Dostępność edukacji jako prawo, a nie przywilej	8
3. Wskazówki dla nauczycieli wynikające z zasad wsparcia edukacyjnego	11
4. Zasady postępowania	15
5. Zasady wsparcia dydaktycznego	18
5.1 Dostępność zajęć – dobre praktyki	22
5.2 Dostępność egzaminów i zaliczeń – dobre praktyki	33
5.3 Dostępność cyfrowa	38
6. Katalog wsparcia dydaktycznego w DDO	42
7. Dostępność dydaktyki w jednostkach PWr. Przykład Studium Języków Obcych	49
8. Dostępność dydaktyki zdalnej	52
9. Wsparcie studentów w kryzysie zdrowia psychicznego – dobre praktyki	56
Podsumowanie	63
Bibliografia	64

**Szanowni Państwo,
Nauczycielki i Nauczyciele Politechniki Wrocławskiej,**

oddajemy w Wasze ręce szczególnie Podręcznik, który w naszym przekonaniu jest potrzebny i przydatny wszystkim osobom prowadzącym zajęcia dydaktyczne na naszej Uczelni. Po pierwsze dlatego, że dotyczy osób, z którymi w ramach naszej pracy możemy spotkać się na co dzień, a które często myślą i działają w odmienny od naszych wyobrażeń sposób. Po drugie dlatego, że podpowiada, jak dostosować organizację procesu dydaktycznego studentów i doktorantów, by uwzględnić ich szczególne potrzeby, w tym te wynikające z niepełnosprawności, przy jednoczesnym utrzymaniu obowiązujących standardów kształcenia.

Podręcznik ten kierujemy do wszystkich nauczycielek i nauczycieli akademickich, asystentek i asystentów w laboratoriach oraz wszystkich innych osób prowadzących zajęcia ze studentami i doktorantami na naszej Uczelni. Ma on służyć wsparciu w procesie organizacji i realizacji zajęć dydaktycznych, skierowanych do szerokiego grona odbiorców, w tym do studentów oraz doktorantów o szczególnych potrzebach edukacyjnych. Dlatego też został on opracowany jako materiał zawierający praktyczne informacje, przydatne wszystkim prowadzącym zajęcia.

Podręcznik ten dotyczy szczegółowych zagadnień związanych z prowadzeniem zajęć dydaktycznych dostępnych dla osób o szczególnych potrzebach, w tym osób z niepełnosprawnościami. Zagadnienia podstawowe – związane z tym, kim są osoby ze szczególnymi potrzebami, w tym z niepełnosprawnościami, jak funkcjonują, jak się z nimi komunikować, czym jest dostępność i dlaczego ważne jest jej zapewnianie – znajdują się w Podręczniku Wprowadzającym. Lista wszystkich Podręczników znajduje się na końcu dokumentu, wraz z kodem QR i linkiem dostępu do nich.

Podręcznik ten przygotowany jest zgodnie z zasadami i dobrymi praktykami dostępności cyfrowej, co obejmuje między innymi: odpowiednią czcionkę, wyrównanie do lewej i opisy alternatywne ilustracji, lepiej dostępne dla osób korzystających z czytników ekranu.

Mamy nadzieję, że wysiłek autorów Podręcznika (tego i kolejnych) – specjalistów od lat zajmujących się wsparciem w niwelowaniu barier w procesie kształcenia – pozwoli nam wszystkim uczynić z Politechniki Wrocławskiej miejsce przyjazne, dostępne i wspierające osoby o szczególnych potrzebach edukacyjnych. Jesteśmy przekonani, że może się to dokonać dzięki dostarczeniu Czytelniczkom i Czytelnikom standardów, dobrych praktyk, ale przede wszystkim konkretnych wskazówek i narzędzi pracy z osobami o szczególnych potrzebach, w tym z niepełnosprawnościami.

Pragniemy podziękować wszystkim Osobom Współpracującym z nami:

- pracowniczkom i pracownikom Uczelni,
- jej ekspertkom i ekspertom wewnętrznym,
- Liderkom i Liderom Dostępności,
- a także specjalistkom i specjalistom spoza Uczelni,

za wszystkie cenne uwagi, komentarze, wkład merytoryczny i wsparcie w procesie tworzenia treści i formy podręcznika. Mamy nadzieję, że nasz wspólny wysiłek przyczyni się do poszerzenia wiedzy i świadomości w obszarze dostępności uczelni, edukacji i pracy.

Zespół Auterek i Autorów serii

1. Osoba ze szczególnymi potrzebami, czyli kto?

Szczególne potrzeby – różne, w różnych etapach życia – może mieć każdy z nas. Wyobraźmy sobie, że pewnego dnia złamaliśmy nogę i aby wyjść z domu, musimy skorzystać z kul łokciowych, a może nawet wózka. Przed nami standardowy dzień pracy i niestety nie możemy skorzystać ze zwolnienia lekarskiego. Nasze miejsce pracy znajduje się na drugim końcu miasta, w budynku bez windy, na drugim piętrze. Jak dotrzemy do pracy na czas? Czy jesteśmy w stanie samodzielnie prowadzić samochód, a jeśli zazwyczaj podróżujemy komunikacją miejską, to czy jesteśmy w stanie samodzielnie dotrzeć na przystanek, a potem wsiąść do tramwaju lub autobusu? Jak dotrzemy na drugie piętro budynku z teczką pełną ważnych dokumentów? Jak wykonamy wszystkie nasze codzienne zadania? Czy będziemy w stanie spędzić w pozycji siedzącej, przy biurku, cały dzień?

Z takimi dylematami mierzą się każdego dnia osoby ze szczególnymi potrzebami. Są nimi nie tylko osoby z niepełnosprawnościami, na przykład wzroku, słuchu, ruchu, ale również osoby z czasowo naruszoną sprawnością organizmu, np. ze złamaną ręką, osoby w kryzysie zdrowia psychicznego, w depresji, kobiety w ciąży, rodzice z małymi dziećmi, osoby niskiego czy wysokiego wzrostu, osoby tęższe, osoby z trudnościami manualnymi, poznawczymi, osoby transpłciowe i niebinarne, obcokrajowcy nierozumiejący języka polskiego, osoby chorujące onkologicznie. Powyższy katalog nie jest zamknięty. Nie jest też jedynym obowiązującym. Ważne jest to, że osoby o szczególnych potrzebach to nie tylko osoby z niepełnosprawnościami. Każdy z nas w zasadzie w każdej chwili, na przykład na skutek wypadku lub choroby, może stać się osobą ze

szczególnymi potrzebami zmuszoną do mierzenia się z wyzwaniami otaczającego świata.

Dlatego tak ważne jest, abyśmy zaprojektowali przestrzeń fizyczną, w której żyjemy, systemy komunikowania się, edukację, czy usługi tak, aby były przyjazne dla wszystkich ich potencjalnych użytkowników i użytkowniczek. Szukajmy rozwiązań, które w możliwie największym zakresie będą odpowiadały potrzebom różnych ludzi.

Pamiętajmy, że zapewnianie dostępności nie jest już dziś wyłącznie powinnością społeczną, ale jest to obowiązek wprost wynikający z przepisów prawa. Dlatego naszym celem powinno być zapewnienie dostępu do pełnego i skutecznego udziału we wszystkich sferach życia społeczności Politechniki Wrocławskiej osobom ze szczególnymi potrzebami, w tym z niepełnosprawnościami.

2. Dostępność edukacji jako prawo, a nie przywilej

Prawo do nauki jest jednym z fundamentalnych praw człowieka. Jego realizacja umożliwia rozwój osobisty, pozwala na osiągnięcie samodzielności, niezależności oraz pełnego udziału we wszystkich sferach życia. Politechnika Wroclawska, jako uczelnia publiczna działająca na rzecz społeczności i obywateli Polski oraz Unii Europejskiej, jest zobowiązana do zapewnienia powszechnego i równego dostępu do edukacji wszystkim osobom tworzącym jej społeczność.



Zgodnie z zapisami prawa wyrażonymi Ustawą z dnia 20 lipca 2018 r. Prawo o szkolnictwie wyższym i nauce, zadaniem uczelni jest stwarzanie osobom z niepełnosprawnościami warunków do pełnego udziału w procesie rekrutacji, kształcenia i prowadzenia działalności naukowej. W związku z tym Politechnika Wrocławska zobowiązana jest do podejmowania wszelkich działań, które ukierunkowane są na dostosowanie sposobu organizacji procesu dydaktycznego studentów oraz doktorantów z uwzględnieniem ich szczególnych potrzeb edukacyjnych, w tym wynikających z niepełnosprawności, przy jednoczesnym utrzymaniu obowiązujących standardów kształcenia. Realizując ten cel, kierujemy się 7 zasadami wsparcia edukacyjnego przyjętymi przez Komisję ds. Wyrównywania Szans Edukacyjnych przy KRASP (2016).

Zasada 1. Indywidualizacja – adaptacje procesu studiowania osoby z niepełnosprawnością zawsze przygotowywane są w odpowiedzi na jej indywidualne potrzeby edukacyjne, wynikające ze specyfiki stanu zdrowia w danym momencie oraz specyfiki danego kursu, w tym warunków, w jakich się on odbywa.

Zasada 2. Podmiotowość – uwzględnianie autonomii osoby z niepełnosprawnością i jej prawa do decydowania o sobie.

Zasada 3. Rozwijanie potencjału osoby niepełnosprawnej w związku ze studiowanym przez nią kierunkiem studiów – oznacza to dobór takich adaptacji, które pozwalałyby osobie studiującej nabywać wiedzę i rozwijać praktyczne umiejętności.

Zasada 4. Racjonalność dostosowania – oznacza proponowanie adaptacji racjonalnych ekonomicznie, skutecznie wyrównujących szanse osoby z niepełnosprawnością oraz gwarantujących zachowanie standardu akademickiego.

Zasada 5. Utrzymanie standardu akademickiego – przygotowanie adaptacji studiów przy jednoczesnym utrzymaniu kryteriów

merytorycznych obowiązujących wszystkich studentów danego kierunku lub specjalności.

Zasada 6. Adaptacje najbliższe standardowemu przebiegowi zajęć – takie, które nie mają charakteru przywilejów dla osoby z niepełnosprawnością, ale w sposób racjonalny wyrównują jej szanse w dostępie do oferty kształcenia uznanej za optymalną na danym kierunku.

Zasada 7. Równe prawa i obowiązki – dbałość nie tylko o realizowanie równych praw dla osób z niepełnosprawnościami, ale również (dzięki zapewnieniu tych praw) egzekwowanie wypełniania obowiązków studenckich na takim samym poziomie, jak w przypadku studentów bez niepełnosprawności.

3. Wskazówki dla nauczycieli wynikające z zasad wsparcia edukacyjnego

Wiele badań – w tym prowadzonych przez ogólnopolskie instytucje, jak Biuro Rzecznika Praw Obywatelskich, oraz prowadzonych na naszej Uczelni – wskazuje na silną **stereotypizację percepcji i myślenia** studentów pełnosprawnych i nauczycieli na temat osób z niepełnosprawnościami. Niepełnosprawność powszechnie kojarzy się z dysfunkcją, brakiem, odstępstwem od normy czy chorobą. Najsilniejszym zaś skojarzeniem wielu osób jest niepełnosprawność ruchowa i problemy w poruszaniu się. W rzeczywistości osoby z niepełnosprawnościami to bardzo zróżnicowana grupa osób o szerokim spektrum sposobów funkcjonowania i potrzeb w obszarze wsparcia.

Ten rozdźwięk pomiędzy powszechnym stereotypem (niekoniecznie negatywnym, ale upraszczającym rzeczywistość) a rzeczywistym funkcjonowaniem osób z niepełnosprawnościami wymaga **szczególnej uważności, refleksji i poszerzania własnej wiedzy i świadomości**. Jest to postulat kierowany do wszystkich członków społeczeństwa, a w szczególności do osób pracujących z osobami z niepełnosprawnościami, w tym do nauczycieli akademickich. Należy zatem myśleć o osobach z niepełnosprawnościami jako o osobach z cechami w większości identycznymi jak u innych osób, a różniących się tak, jak różni się wewnątrznie każda grupa ludzi. Wśród grupy osób pełnosprawnych też występuje różnorodność cech, strategii, motywacji, talentów. Dlatego każdego studenta z niepełnosprawnościami lub o szczególnych potrzebach **traktujmy indywidualnie**.

Sformułowany powyżej postulat może okazać się mniej wymagający, gdy jako nauczyciele i nauczycielki uruchomimy empatię, uważność,

myślenie kreatywne i intuicję, i zaufamy samym sobie. Zachęcamy do stawiania na **różnorodność we własnym działaniu**: różnorodność stosowanych materiałów, sposobów uczenia, form dydaktycznych. Zachęcamy także do wykorzystania aktywności studentów. Nowoczesne modele edukacji (problem lub challenge based learning, learning by doing, praca grupowa i projektowa) mogą służyć wszystkim, także osobom z niepełnosprawnościami, ze względu na wymaganie różnorodnych kompetencji i dzielenia się z innymi studentami aktywnością, wiedzą i umiejętnościami.

Oczywiście w trakcie naszej pracy z osobami ze szczególnymi potrzebami, w tym z niepełnosprawnościami, mogą pojawić się **wątpliwości i trudności**. To zupełnie naturalne. Jeżeli jakieś zachowania budzą wątpliwości – nie rozumiemy ich lub możemy je uznać za brak dobrej woli lub kultury, warto to **wyjaśnić w indywidualnej rozmowie**, bez świadków. Ponadto zachęcamy do dyskretnego zapytania studenta, co stanowi dla niego największy problem i w czym potrzebuje wsparcia. Niepokój, zawstydzenie, dyskomfort w kontakcie z osobami z niepełnosprawnościami, choć wydawać się mogą naturalne, wynikają najczęściej z braku doświadczenia i rozumienia tych osób. Jeżeli nie jesteśmy pewni, jak się zachować, pytajmy wprost. **Skrepowanie, przemilczenie, wstyd** ze strony nauczyciela przeszkadzają w budowaniu zdrowej relacji i efektywnego wsparcia.

Niestety, czasem wciąż można spotkać się ze szkodliwymi postawami i przekonaniem, odnoszącymi się do **hierarchii władzy i przywileju w kontaktach z osobami z niepełnosprawnościami**. Wcale nierzadko osoby na wyższych szczeblach hierarchii akademickiej i o wyższym statusie żywią przekonanie o ich prawie do rozstrzygnięcia o tym, co obowiązuje i co jest dozwolone („*to ja decyduję, a nie prawo czy uczelniane regulacje*”; „*to student ma się dostosować do uczelni, a nie ona do niego*”). Te przekonania

i praktyki mogą doprowadzić do ukrywania niepełnosprawności przez studentów z niepełnosprawnościami i zaniechania zgłaszania się po przysługujące wsparcie.



Pamiętajmy o tym, że funkcjonowanie osób z niepełnosprawnościami, w tym naszych studentów z niepełnosprawnościami i szczególnymi potrzebami, jest **zjawiskiem dynamicznym i zmieniającym się w czasie**. Wiele niepełnosprawności objawia się i obciąża studentów w zmienny sposób w trakcie roku lub całego cyklu kształcenia.

Mówimy o sytuacjach nasilenia lub remisji choroby, koniecznościach hospitalizacji, wprowadzania nowych terapii o niejasnych skutkach ubocznych, gorszym funkcjonowaniu w pewnym okresie (porze roku), nasileniu kryzysu psychicznego, staniu się młodym rodzicem i innych sytuacjach, często o charakterze przejściowym i zmiennej dynamice.

Mamy nadzieję, że ten Podręcznik i inne działania mające na celu zwiększenie poziomu dostępności naszej Uczelni przyczynią się do **stworzenia standardów i normalizacji działań wspierających** studentów ze szczególnymi potrzebami, w tym z niepełnosprawnościami. Biorąc pod uwagę fakt, że jeszcze kilka lat temu koncepcja dostosowania materiałów dydaktycznych dla studentów z niepełnosprawnościami wzbudzała powszechny opór, a obecnie jest to jeden z podstawowych mechanizmów wsparcia, mamy nadzieję, że inne, proponowane przez nas działania również wkrótce się znormalizują.

Zdajemy sobie sprawę, że w procesie zwiększania dostępności może **pojawić się potrzeba wsparcia i wskazówek**, które wykraczają poza ramy tego Podręcznika. Dlatego ciągle udoskonalamy system wsparcia nauczycieli w tym obszarze, angażując różne jednostki uczelni, w tym przede wszystkim Dział Dostępności i Wsparcia Osób z Niepełnosprawnościami (DDO), Pełnomocniczkę Rektora ds. Osób z Niepełnosprawnościami oraz Liderów Dostępności. Zachęcamy też do budowania wzajemnego wsparcia w grupach nauczycieli uczących podobnych obszarów oraz do korzystania z innych zasobów Uczelni.

4. Zasady postępowania

Nasza Uczelnia, otwierając się na potrzeby osób ze szczególnymi potrzebami i starając się zapewnić im równe warunki studiowania i rozwoju, część z tych uprawnień skodyfikowała i zapisała w Regulaminie studiów. Uprawnienia te dotyczą sposobu uczestniczenia w zajęciach oraz sposobu zaliczania przedmiotu lub składania egzaminu (czyli weryfikacji osiągnięcia efektów uczenia się), w tym także egzaminu dyplomowego. W każdej sytuacji, student ze szczególnymi potrzebami powinien o nich poinformować prowadzącego **do końca czwartego tygodnia zajęć w danym semestrze lub niezwłocznie po zaistnieniu przyczyny. Alternatywnie, student może poprosić o wydanie opinii DDO.**

Takie rozwiązanie ma spowodować, że studenci sami decydują, czy o przyczynach swoich szczególnych potrzeb informują prowadzących, czy wolą, żeby DDO przekazało informację o ich potrzebach, ale już bez wskazania, z jakiego powodu zdrowotnego potrzeba wynika. Z zasady, informacje o stanie zdrowia studentów przetwarzają tylko te jednostki, które niezbędnie tego potrzebują, czyli np. dziekan (wtedy, kiedy podejmuje decyzję o przyznaniu urlopu zdrowotnego) albo Dział Pomocy Socjalnej, który przyznaje stypendia dla osób z niepełnosprawnościami.

Rozwiązanie to, wprowadzone od października 2023 roku, ma pozwolić na zapewnienie lepszego wsparcia osobom ze szczególnymi potrzebami, ale także na zabezpieczenie nauczycieli, którzy potrzebują informacji od osób ze szczególnymi potrzebami uczestniczących w ich zajęciach od początku współpracy.

Zgodnie z zapisami Regulaminu Studiów (§16 pkt 10) student z niepełnosprawnością lub ze szczególnymi potrzebami **ma prawo do uczestniczenia w zajęciach w sposób inny niż pozostali**

studenci, jeśli jest to konieczne ze względu na jego szczególne potrzeby. Sposób realizacji zajęć określa prowadzący zajęcia **na wniosek studenta złożony w terminie do końca czwartego tygodnia zajęć lub niezwłocznie po zaistnieniu przyczyny**. W uzasadnionych przypadkach, na wniosek studenta, DDO może wydać opinię w zakresie potrzeby zapewnienia dostępności lub potrzeb wynikających z niepełnosprawności.

Zgodnie z §17 pkt. 14 student z niepełnosprawnością lub ze szczególnymi potrzebami ma także prawo do **weryfikacji osiągnięcia efektów uczenia się w trybie indywidualnym**, zależnie od rodzaju i zakresu niepełnosprawności lub charakteru szczególnych potrzeb. W tym przypadku **student składa wniosek bezpośrednio prowadzącemu zajęcia, w terminie do końca czwartego tygodnia zajęć lub niezwłocznie po zaistnieniu przyczyny**. Zakres indywidualizacji określa prowadzący zajęcia. Na wniosek studenta, DDO może wydać opinię w zakresie potrzeby zindywidualizowania weryfikacji osiągnięcia efektów uczenia w zakresie realizacji potrzeb dostępności lub potrzeb wynikających z niepełnosprawności.

Student z niepełnosprawnością lub ze szczególnymi potrzebami ma prawo (zgodnie z §18 pkt. 15 i §37 pkt. 10) do składania **egzaminu (także egzaminu dyplomowego) w trybie indywidualnym**, zależnie od rodzaju i zakresu niepełnosprawności lub charakteru szczególnych potrzeb. Student składa **wniosek bezpośrednio prowadzącemu zajęcia (w przypadku egzaminu dyplomowego dziekanowi), w terminie do końca czwartego tygodnia zajęć lub niezwłocznie po zaistnieniu przyczyny**. Zakres indywidualizacji określa prowadzący zajęcia. Na wniosek studenta, DDO może wydać opinię w zakresie potrzeby zindywidualizowania składania egzaminu w zakresie realizacji potrzeb dostępności lub potrzeb wynikających z niepełnosprawności.

Jeśli prowadzący albo władze Wydziału sądzą, że dany student może być osobą ze szczególnymi potrzebami, mogą także poprosić DDO o kontakt z taką osobą. Dużym ułatwieniem w nawiązywaniu takich kontaktów mogą być Liderzy Dostępności, czyli grupa pracowników – nauczycieli i pracowników administracyjnych – ze wszystkich Wydziałów PWr, Studium Języków Obcych, Studium Wychowania Fizycznego i Sportu, Biblioteki, Centrum Innowacji i Biznesu, Działu Rekrutacji, Działu Zamówień Publicznych i innych jednostek Politechniki Wrocławskiej. Liderzy Dostępności są łącznikami pomiędzy osobami ze szczególnymi potrzebami a pracownikami Uczelni – np. wspierają studentów w kontaktach z prowadzącymi, ale też kierują osoby tego potrzebujące do specjalistów, np. do Poradni Psychologicznej i Centrum Konsultacji Psychologicznej i Mediacji. Wszyscy Liderzy Dostępności przeszli szkolenia. Więcej informacji na ich temat można znaleźć na stronie <https://ddo.pwr.edu.pl/liderzy-dostepnosci>.

5. Zasady wsparcia dydaktycznego

W tej części podręcznika znajduje się bardziej szczegółowy opis oferty wsparcia dydaktycznego, jakie Uczelnia proponuje studentom i doktorantom ze szczególnymi potrzebami edukacyjnymi, w tym z niepełnosprawnościami. Przeglądając ten katalog, zastanów się, które z adaptacji najbardziej wychodziłyby naprzeciw osobom z trudnościami w kształceniu się w ramach nauczanego przez Ciebie przedmiotu. Chociaż katalog ten jest szeroki, mamy świadomość, że może on nie wyczerpywać wszystkich możliwych sposobów adaptacji zajęć. Pamiętaj, że proponowane sposoby dostosowania studiów dotyczą zarówno uczestnictwa w zajęciach, sytuacji egzaminacyjnych, jak i infrastruktury, w której realizowane jest kształcenie.

Niektóre z adaptacji jesteście w stanie zastosować sami, jeśli tylko dostrzeżemy ich potrzebę i zasadność (np. druk powiększony na formularzu egzaminu lub zaliczenia dla osoby ze znaczną wadą wzroku). Inne adaptacje będą jednak wymagały naszego kontaktu z DDO i podjęcia działań przez Dział. Pamiętajmy, że zawsze, gdy nie wiemy, jak niwelować pojawiające się bariery w procesie kształcenia studentów, możemy zwrócić się o pomoc i wsparcie do DDO, Pełnomocniczki Rektora ds. Osób z Niepełnosprawnościami lub Liderki, albo Lidera Dostępności na naszym Wydziale. Może nam też pomóc Prodziekan ds. studenckich lub dydaktycznych.

Miejmy też zawsze na uwadze to, że sytuacja studentów ze szczególnymi potrzebami edukacyjnymi nie jest stała. Dynamika niepełnosprawności i innych potrzeb zmienia się w czasie, nawet w trakcie semestru. Uwaga, empatia i elastyczność pomoże Ci naturalnie reagować, promując równy dostęp do Twoich zajęć. Dlatego też to, co zawsze możemy zrobić, to:

■ **Zadbanie o odpowiedni dostęp studentów do informacji**

Jasne i konkretne informacje o tym, czego można spodziewać się w ramach kursu, jakie są zasady zaliczenia, jak wyjaśniać wątpliwości, gdzie można znaleźć aktualne informacje – wszystko to sprawia, że studenci ze szczególnymi potrzebami edukacyjnymi czują się bezpieczniej, gdyż mają orientację odnośnie spraw, które ich dotyczą.

■ **Zadbanie o dobre relacje**

Dobre relacje z prowadzącym zajęcia i studentami w grupie sprawiają, że studenci czują się bardziej komfortowo na zajęciach w grupie, a jeśli jest ona dla nich mniej anonimowa, częściej doświadczają w niej akceptacji ze strony innych studentów.

To szczególnie ważne w przypadku osób w spektrum autyzmu, z depresją czy doświadczeniem kryzysu psychicznego.

■ **Zapewnienie studentom swojej dostępności**

Warto poinformować studentów o możliwości indywidualnego kontaktu z prowadzącym, jeśli któryś student chce o coś zapytać lub coś przekazać na osobności. Jasno wskaż sposoby, w jakie student może się z Tobą skontaktować, podając terminy i miejsca dyżurów oraz służbowy adres mailowy. Zachęcajmy studentów do wyrażania potrzeb i oczekiwań oraz możliwości zgłaszania dodatkowych potrzeb i oczekiwań, również tych wynikających z niepełnosprawności, już na początku zajęć.

■ **Zapewnienie dostępności miejsca prowadzenia zajęć**

Zapewnij studentom z niepełnosprawnością ruchową przestrzeń do nauki w dostępnym miejscu lub sali. Pamiętaj, aby sprawdzić dostępność architektoniczną w momencie nagłej zmiany terminu zajęć.

■ **Zadbanie o to, by przebieg zajęć był możliwie zrozumiały i czytelny**

Efektywnemu korzystaniu z zajęć sprzyja udzielona wstępna informacja o tym, co w porządku chronologicznym będzie się działo w trakcie

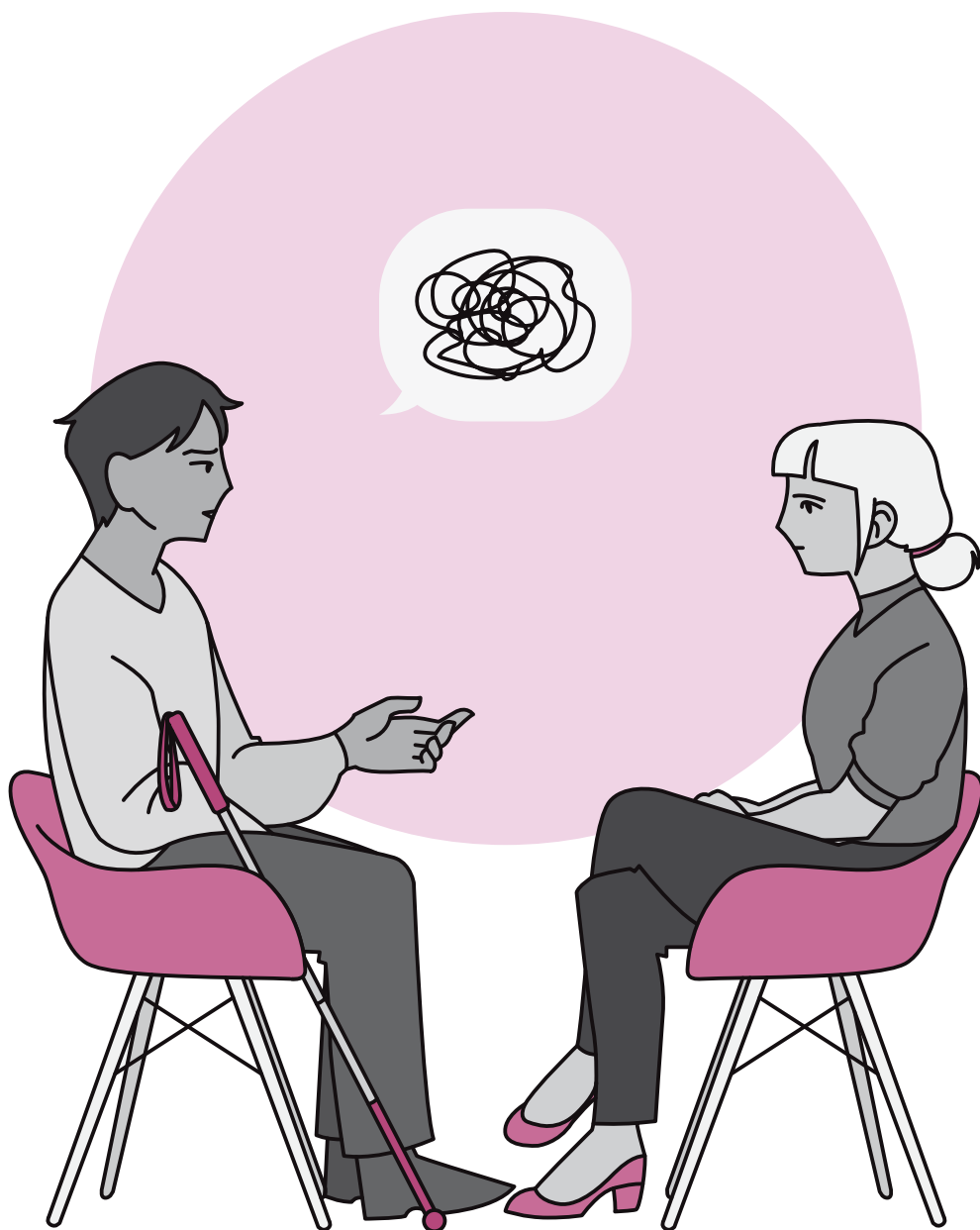
konkretnego spotkania na zajęciach. Warto przekazać na początku zajęć informację dotyczącą tego, który temat będzie danego dnia realizowany i jak będą one przebiegały, nawet jeśli wydaje nam się, że powinno być to oczywiste dla studentów. Jest to ważne dla wielu studentów, między innymi z trudnościami natury poznawczej, np. w obszarze uwagi lub pamięci, czy dla studentów w spektrum autyzmu.

■ **Zatroszczenie się o studenta, jeśli jego stan budzi nasz niepokój**

Pamiętaj o tym, że w większości grup zajęciowych często są jacyś studenci doświadczający trudności natury psychicznej, kryzysów psychicznych, stresu, czy miewający okresy nasilenia objawów choroby. Dostrzeżenie tego wymaga uważności i empatii ze strony prowadzącego zajęcia. Jeśli zauważysz, że np. student robi wrażenie apatycznego i zmęczonego, choć wcześniej był pełen energii, siedzi sam i unika kontaktu z innymi studentami w grupie, jeśli odnosisz wrażenie, że jest przygnębiony, choć na początku semestru był w dobrym nastroju, jeśli nie przejawia zainteresowania przebiegiem zajęć, choć wcześniej był uważny i skupiony na temacie, ma dużo absencji i przekracza terminy wywiązywania się z zadań, ale nie potrafi podać konkretnej przyczyny, możesz spróbować poprosić dyskretnie studenta o indywidualną rozmowę. Jeśli nie czujesz się na siłach, bądź nie umiesz mu pomóc, zawsze możesz zachęcić go do skorzystania ze wsparcia psychologicznego.

Wsparcie psychologiczne

Zdajemy sobie sprawę, że na uczelni bywają sytuacje trudne. Czasem wynikają one z błędów w komunikacji, z braku informacji o szczególnych potrzebach, osobistych troskach, a także z pojawienia się kwestii spornych, wymagających mediacji. Sytuacje te dotyczyć mogą zarówno studentów, jak i nauczycieli akademickich. Pamiętajmy, że w wielu trudnych sytuacjach pomocny może być psycholog, który udzieli odpowiedniego wsparcia.



Dlatego też na Uczelni w ramach projektu „Politechnika Nowych Szans” uruchomione zostało Centrum Konsultacji Psychologicznych i Mediacji <https://ddo.pwr.edu.pl/dla-pracownikow/centrum-konsultacji-psychologicznych>

Centrum oferuje wsparcie **pracowników** w zakresie:

- pełniejszego zrozumienia problemów, z jakimi borykają się studenci z niepełnosprawnościami;
- przygotowania udogodnień czy sposobu pracy ze studentem z niepełnosprawnością;
- problemów w komunikacji, dotyczących potrzeb w relacji student – uczelnia oraz uczelnia – student;
- sytuacji konfliktowych na zajęciach bądź w trakcie trwania sesji egzaminacyjnej;
- trudności oraz potrzeb wynikających z różnych niepełnosprawności
- oraz wielu innych sytuacji.

W ramach tego wsparcia oferowana jest profesjonalna pomoc psychologiczna, zakładająca pełną anonimowość, celem zapewnienia dyskrecji oraz poufności omawianych spraw. Wsparcie prowadzone jest w języku polskim oraz języku angielskim.

Niektóre ze wskazanych wyżej zasad wsparcia dydaktycznego jesteście w stanie wdrożyć samodzielnie. Poniżej znajdują się konkretne wskazówki, jak samemu stosować te zasady, w zależności od potrzeb studentów.

5.1 Dostępność zajęć – dobre praktyki

W tej części podręcznika zamieszczamy pewne wskazówki dotyczące sposobów zwiększenia dostępności w zakresie prowadzenia zajęć dydaktycznych.

■ **Wydłużenie czasu pracy własnej studenta na zajęciach**

Może dotyczyć osób, które wolniej piszą, np. z niepełnosprawnością ruchową – drżeniem mięśni, ruchami spastycznymi, ograniczoną koordynacją ruchową, lub osób, które wolniej czytają, np. niedowidzących i niewidomych. Osoby niesłyszące również potrzebują

więcej czasu na tzw. „eye gaze”, ponieważ patrząc na wykładowcę, nie mogą robić notatek, patrząc na tłumacza, nie patrzą na np. prezentację.

Odpowiedź na potrzebę: możesz ustalić ze studentem, jak rozwiązać taką potrzebę, np. z wyprzedzeniem dając studentowi zadanie do przeczytania lub rozwiązania w domu. Możesz też dać studentowi dodatkowe kilka minut w czasie, kiedy grupa już zaczyna wspólną pracę z tekstem. Nie skracaj i nie upraszczaj zadania.

Taką samą potrzebę zgłaszają często osoby studiujące w Polsce, dla których język polski, a często również alfabet łaciński, nie jest językiem i alfabetem ojczystym. Udostępnienie im z wyprzedzeniem instrukcji laboratoryjnej czy studium przypadku do omówienia podczas zajęć pozwala na lepsze przygotowanie się do zajęć.

■ **Szczególne zachowanie prowadzącego podczas zajęć**

Może dotyczyć osób słabosłyszących lub G/głuchych, szczególnie wspierających się odczytem z ruchu ust.

Odpowiedź na potrzebę: kieruj się twarzą do słuchaczy, nie mów, kiedy piszesz na tablicy. Zapytaj studenta, czy mówisz wystarczająco wyraźnie. Możesz poprosić, żeby zwrócił Twoją uwagę (np. podnosząc rękę lub w inny umówiony sposób), jeśli nie słyszy, co mówisz.

W salach wykładowych używaj mikrofonu. Student posługujący się aparatem słuchowym lub implantem ślimakowym może poprosić Cię o korzystanie z systemu nagłaśniającego FM lub ze specjalnego mikrofonu (przekazującego sygnał do aparatu słuchowego) również podczas zajęć w mniejszych grupach.

Dla niektórych osób słabosłyszących rozumienie mowy wymaga całkowitej koncentracji i nie mogą w tym czasie wykonywać innych czynności, np. pisać lub oglądać prezentacji. Weź to pod uwagę. Kiedy zadajesz grupie pracę do wykonania, upewnij się, że student

usłyszał polecenie i wie, co ma robić. Dla osób G/głuchych konieczne może być skorzystanie z pętli indukcyjnej – w tej sytuacji skontaktuj się z DDO.

Uwaga: maseczka na twarzy może uniemożliwiać osobie słabosłyszącej komunikację głosową.

■ Korzystanie z tablicy

Może dotyczyć osób, które słabiej czytają odległe teksty, np. niedowidzących.

Odpowiedź na potrzebę: upewnij się, że piszesz w sposób czytelny dla wszystkich uczestników zajęć. Jeśli masz sygnał, że nie – pisz większymi literami lub drukiem. Korzystaj z kontrastowych kolorów, używaj dobrze piszących pisaków.



Przykład: Anna, studentka II roku

Podczas korzystania z tablicy na zajęciach zdalnych (funkcja Whiteboard w programie Zoom), studentka poprosiła o korzystanie z odcieni koloru niebieskiego, gdyż tylko taki był dla niej widoczny przy jej wadzie wzroku. Ta sama studentka przynosiła na zajęcia stacjonarne własne pisaki, prosząc prowadzących o korzystanie z nich podczas pisania na tablicy.

■ Organizacja pracy w grupach

Może dotyczyć osób w spektrum autyzmu, osób w kryzysie zdrowia psychicznego, osób reagujących nieadekwatnie na stres (np. z napadami lękowymi).

Wymienione wyżej osoby często mają problemy z pracą w grupie.

Taka osoba może być również odbierana jako niechciany członek grupy przez innych studentów.



Przykład: Anna, studentka studiów magisterskich (wywiad z absolwentką)

„Ze względu na to, że bardzo stresowały mnie wypowiedzi w grupach, porozumiewałam się z wykładowcami i konsultowałam projekty jako ostatnia. Drugim problemem, który rozwiązywałam, były prace zespołowe. Koleżanki i koledzy robili projekty w grupach, a ja ze względu na swoją niepełnosprawność projekty robiłam sama”.

Odpowiedź na potrzebę: sprawdź, czy praca grupowa wymagana jest do osiągnięcia efektów uczenia się na Twoim kursie. Jeśli nie – możesz zaproponować studentowi samodzielne wykonanie pracy przeznaczonej dla grupy. Niektóre osoby chętnie wybiorą taką formę, nawet jeśli oznacza to dla nich więcej pracy. Warto jednak zachęcić studenta do podjęcia wysiłku pracy w grupie.

Jeśli widzisz, że grupa odrzuca studenta, np. w spektrum autyzmu, porozmawiaj z grupą na ten temat, np. po zajęciach, bez danej osoby i bez pozostałych uczestników zajęć. Ustalcie wspólnie granice. Zapewnij grupę o swojej gotowości do pomocy. W warunkach pracy często nie mamy wpływu na wybór wszystkich członków zespołu, więc również grupa może podejść do sytuacji jako do treningu kompetencji do pracy w warunkach różnorodności.

Często pomocne będzie przydzielenie studentowi konkretnego zadania do wykonania w ramach pracy grupowej, za które to on jest odpowiedzialny.

Pamiętaj, że zespół pracujący z osobą neuro Nietypową lub w kryzysie zdrowia psychicznego nie powinien być nagradzany za to, np. poprzez obniżenie wymagań lub podniesienie oceny.

■ **Wygłaszanie prezentacji przez studentów**

Może dotyczyć osób w spektrum autyzmu, osób w kryzysie zdrowia psychicznego, osób reagujących nieadekwatnie na stres (np. z napadami lękowymi).

Odpowiedź na potrzebę: wymienione wyżej osoby często odczuwają lęk przed występami publicznymi, w tym również przed prezentacjami. Sprawdź, czy wygłoszenie prezentacji przed grupą wymagane jest do osiągnięcia efektów uczenia się na Twoim kursie. Jeśli nie – możesz zaproponować studentowi samodzielne wykonanie prezentacji i wygłoszenie jej tylko Tobie. Możesz również zaproponować nagranie filmu z prezentacją. Niektóre osoby chętnie wybiorą taką formę, nawet jeśli oznacza to dla nich więcej pracy. Warto jednak zachęcić studenta do podjęcia wysiłku prezentacji na forum grupy.



Przykład: Artur, student III roku

Artur otrzymał termin prezentacji już na trzecich zajęciach w semestrze. Nie był w stanie jej wygłosić, próbował bezskutecznie ją przeczytać z ekranu, a ostatecznie całkowicie się zaciął. Prowadząca zajęcia wykorzystała tę sytuację do omówienia barier komunikacyjnych i dyskusji nad formami ich przekraczania. Po zajęciach student w rozmowie w cztery oczy przyznał, że ma ogromny problem z wystąpieniami publicznymi i wie o tym, że go paraliżują. Przez poprzedni rok studiował zdalnie i radził sobie bez większych problemów z prezentacjami – nie włączał jednak kamery. Zajęcia na żywo okazały się dla

niego dużym wyzwaniem. Jednak nie zgłosił problemu ani po pierwszych zajęciach, ani przed zajęciami, na których miał wystąpić. Prezentacja nie została zaliczona, ale student dostał od prowadzącej drugą szansę w postaci przygotowania nowej prezentacji i wygłoszenia jej tylko w jej obecności.



■ Obecność asystenta edukacyjnego

Rodzaj potrzeby: może dotyczyć osób z niepełnosprawnościami ruchowymi i sensorycznymi, utrudniającymi sporządzanie notatek podczas zajęć, a także osób w spektrum autyzmu.

Odpowiedź na potrzebę: na Politechnice Wrocławskiej asystent edukacyjny z reguły jest kolegą lub koleżanką studenta potrzebującego asysty i jest razem z nim uczestnikiem zajęć. Może pomagać studentowi w przemieszczaniu się, a podczas zajęć z reguły odpowiada za sporządzenie notatek. Czasem pomaga również w przygotowaniu materiałów dydaktycznych. Asystenci z reguły informują wraz ze studentem o asyście na początku semestru i proszą o poświadczenie ich obecności podczas zajęć poprzez podpis po każdym zajęciach.

Podczas zajęć zwracaj się bezpośrednio do studenta, a nie do asystenta. Pomóż asystentowi w pracy – pozwól mu zająć miejsce koło studenta, któremu asystuje. Możesz zapytać asystenta, w jaki sposób możesz go wesprzeć.

Asystent nie powinien wyręczać studenta w jego pracy, a jedynie wspierać go w sprawach, które są dla niego przeszkodą.



Przykład:

Wydawało mi się, że jakoś sobie radzę [...]. Już pod koniec studiów inżynierskich zaczęłam korzystać z pomocy asystenta edukacyjnego i nagle się okazało, że jest o wiele łatwiej, nagle się okazało, że jestem na tyle dobra, że mogę nawet stypendium rektora zdobyć.

■ Nagrywanie zajęć

Rodzaj potrzeby: może dotyczyć osób z niepełnosprawnościami ruchowymi i sensorycznymi, utrudniającymi sporządzanie notatek podczas zajęć, osób z zaburzeniami koncentracji, m.in. w spektrum autyzmu, w trakcie farmakoterapii np. onkologicznej.

Odpowiedź na potrzebę: Nagrywanie zajęć na własne potrzeby jest dozwolone. Taka forma wsparcia pozwala studentowi odtworzyć zajęcia i przyswoić ten materiał, którego nie dosłyszał lub nie zrozumiał. Pomaga też asystentowi edukacyjnemu, np. studentów z niepełnosprawnością ruchową, przygotować notatki. Sytuacja ta najczęściej dotyczy wykładów.

Z badań na temat edukacji zdalnej prowadzonych w 2020 i 2021 r. na Politechnice Wrocławskiej wynika, że studenci wskazują nagrywanie zajęć zdalnych i udostępnianie pliku z nagraniem przez prowadzącego jako dobrą praktykę, umożliwiającą w pełni zrozumienie i zapoznanie się z treścią zajęć również osobom nieobecnym.

■ Sporządzanie notatek i pisanie tylko w formie elektronicznej

Może dotyczyć osób z niepełnosprawnościami ruchowymi utrudniającymi pisanie ręczne, osób niedowidzących i niewidomych, osób w spektrum autyzmu, osób z tikami nerwowymi.

Odpowiedź na potrzebę: wielu osobom łatwiej i szybciej jest pisać w formie elektronicznej. Zanim zwrócisz uwagę studentowi, żeby zamknął laptop podczas zajęć, sprawdź, czy nie robi na nim notatek. Student może mieć różne rodzaje notatników, np. Kajemtek notatnik brajlowski dla osób niewidomych. Jest to mówiący notes wyposażony w sześciopunktową klawiaturę brajlowską. Kajemtek jest notesem, ale ma też wbudowany kalendarz, stoper, zegarek. Ma funkcję syntezatora mowy, można przesłać do niego tekst z komputera i może być on z łatwością odczytany przez studenta (np. polecenie do zadania, które będzie wykonywane, studenci czytają wzrokiem, osoba

niewidoma ma polecenie w swoim notatniku i może pracować w tym samym czasie co koledzy z grupy).



Przykład: Tomasz, student I roku

Student w spektrum autyzmu nie zgłosił prowadzącym swoich szczególnych potrzeb na początku semestru. Potrzeby dotyczyły m.in. pisania przy użyciu komputera i unikania pisania ręcznego (rekomendacja potwierdzona orzeczeniem poradni psychologiczno-pedagogicznej). Podczas pierwszego kolokwium (prowadzonego zdalnie), prowadzący wymagał od studentów ręcznego pisania kolokwium i ustawienia widoku kamery na dłoń piszącego. Ta sytuacja, w połączeniu z wolnym tempem pisania ręcznego studenta spowodowała, że nie zdążył on napisać kolokwium, mimo dobrego przygotowania teoretycznego. Dopiero po tej sytuacji student zgłosił się z prośbą o pomoc do Pełnomocniczki i Działu Dostępności. Prowadzący bardzo życzliwie podszedł do potrzeby studenta i powtórzył kolokwium, które student zaliczył. Można było jednak uniknąć stresu oraz niedogodności dla obu stron (m.in. powtarzania kolokwium), gdyby szczególna potrzeba studenta była znana prowadzącemu od początku semestru.

■ Zapewnienie warunków umożliwiających koncentrację

Może dotyczyć osób w spektrum autyzmu, osób w trakcie farmakoterapii powodującej nadwrażliwość na bodźce zewnętrzne.

Odpowiedź na potrzebę: przebodźcowanie, np. hałasem, jaskrawym oświetleniem, powtarzającymi się dźwiękami, może spowodować duży stres u osób nadwrażliwych. Jeśli wiesz, że na zajęciach są

takie osoby, zadбай o brak rozpraszaczy i ciszę. Możesz wyjaśnić innym osobom na zajęciach, dlaczego jest to szczególnie istotne – nie wskazując jednak osoby, dla której trzeba się o to postarać. Jeśli to możliwe, zadбай o nieoślepiające, niezbyt intensywne oświetlenie.

Niektóre osoby, szczególnie w spektrum autyzmu, chronią się przed nadmierną ilością bodźców odzieżą (np. bluza z kapturem, czapka), a także korzystają ze słuchawek wygłuszających. Pozwól im na to i nie zwracaj uwagi, nie robią tego, żeby Cię obrazić.

Sprawdź, czy stosowane przez Ciebie pomoce dydaktyczne, np. fragmenty filmów, nie są zbyt hałaśliwe i rozpraszające. Zadбай, jeśli wystąpi taka potrzeba, aby filmy miały napisy lub audiodeskrypcję (pamiętaj, że możesz skorzystać ze wsparcia DDO).

Jeśli wiesz, że student potrzebuje wyciszenia, a Twoje zajęcia są hałaśliwe, np. ze względu na hałas maszyn lub głośne dyskusje, porozmawiaj ze studentem o tym, w jaki sposób może się wyciszyć podczas zajęć, np. wychodząc na korytarz, do toalety lub korzystając z częstszych przerw.

■ Częstsze przerwy w trakcie zajęć

Może dotyczyć osób chorujących na choroby urologiczne, osoby z chorobami wymagającymi regularnego ruchu, np. z zeszywniającym zapaleniem stawów.

Odpowiedź na potrzebę: jeśli nie chcesz częstszych przerw w zajęciach, umów się ze studentami, że mogą wyjść podczas zajęć do toalety lub na korytarz. Możesz też zaproponować krótką przerwę dla wszystkich. Pamiętaj, że jest to przydatne również podczas zajęć prowadzonych zdalnie.

■ Większa liczba nieobecności

Może dotyczyć osób w trakcie leczenia wymagającego hospitalizacji, np. onkologicznego lub rehabilitacji, osób chorych na choroby

charakteryzujące się okresami wyciszenia i nasilenia objawów, w trakcie nasilenia objawów (np. reumatoidalne zapalenie stawów, choroby autoimmunologiczne), osób w kryzysie zdrowia psychicznego.

Odpowiedź na potrzebę: Ustal na początku kursu zasady obecności i poinformuj o tym, że w przypadku osób ze szczególnymi potrzebami potraktujesz sprawę indywidualnie. Bądź otwarty i pozwól na usprawiedliwienie nieobecności. Jeśli masz wątpliwości, zwróć się do DDO.



Przykład: Alicja, studentka III roku

Alicja zwróciła się do Pełnomocniczki Rektora ds. Osób z Niepełnosprawnościami z prośbą o pomoc w usprawiedliwieniu jej licznych nieobecności. Do tej pory była bardzo systematyczna, jednakże pojawienie się u niej objawów choroby, konieczność diagnostyki i złe samopoczucie spowodowały, że opuściła ponad połowę zajęć podczas dwóch pierwszych miesięcy semestru. Na prośbę Pełnomocniczki, Dziekan ds. studenckich poprosił prowadzących zajęcia ze studentką o zapewnienie możliwości dalszej realizacji kursów mimo nieobecności. Żaden z prowadzących nie odmówił.



Przykład: Karol, student II roku

Karol, student z chorobą nowotworową, zwrócił się do Dziekana ds. studenckich z prośbą o ustalenie indywidualnego terminarza

zaliczeń oraz usprawiedliwienie jego nieobecności w czasie leczenia. Dziekan ds. studenckich, po konsultacji z DDO, zwrócił się z prośbą do prowadzących o zapewnienie możliwości realizacji kursów i zaliczeń w trybie zindywidualizowanym. Żaden z prowadzących nie odmówił.

5.2 Dostępność egzaminów i zaliczeń – dobre praktyki

Poniżej zamieszczamy pewne wskazówki dotyczące sposobów zwiększenia dostępności w zakresie prowadzenia zaliczeń i egzaminów.

■ Przygotowanie materiałów na test w dostępnej formie

Może dotyczyć osób niewidomych i niedowidzących.

Odpowiedź na potrzebę: student powinien poinformować o takiej potrzebie na początku semestru, chyba że jego sytuacja zdrowotna zmieniła się w trakcie jego trwania. Zazwyczaj na zaliczenie lub egzamin potrzebne są takie same materiały, jak te przygotowywane dla studenta podczas zajęć, więc nie powinno być tutaj zaskoczenia. Jednak niektóre osoby słabowidzące radzą sobie z materiałami od prowadzących i nie zgłaszają wcześniej takich potrzeb. Przygotuj test, uwzględniając zgłoszoną potrzebę – może dotyczyć powiększonej czcionki lub np. udostępnienia testu w formie elektronicznej, do przeczytania przez czytnik.



Przykład: Piotr, student II roku

Niewidomy student otrzymywał materiały przygotowane przez Zespół ds. adaptacji z wyprzedzeniem, jednak kartkówki

przygotowane w formie dostępnej były przekazywane bezpośrednio do prowadzącego zajęcia, tak aby student nie znał ich treści przed czasem.



■ Konieczność przerwy na żądanie w trakcie zaliczenia lub egzaminu

Może dotyczyć osób przyjmujących leki w momencie nasilenia objawów (diabetycy, astmatycy), osób w kryzysie zdrowia psychicznego, reagujących nieadekwatnie na stres (np. z napadami lękowymi), osób chorujących na choroby urologiczne.

Odpowiedź na potrzebę: student powinien poinformować o takiej potrzebie przed przystąpieniem do zaliczenia. Pozwól studentowi opuścić salę, jego potrzeba jest w tej chwili ważniejsza niż zaliczenie kursu. Jeśli student ma asystenta, możesz zostawić studenta pod jego opieką. Jeśli nie – zadbaj o bezpieczeństwo studenta, prawdopodobnie może zostać sam. W przypadku napadu lęku możesz umówić się ze studentem, że wyjdzie z sali, ale drzwi będą otwarte i będzie w zasięgu Twojego wzroku.

Jeśli widzisz, że w trakcie zaliczenia lub egzaminu student źle wygląda – jest blady, ma przyspieszony oddech, nadmiernie się poci – podejdź do niego i zapytaj, czy potrzebuje pomocy. Zaproponuj mu wzięcie głębokiego oddechu. Możesz zaproponować wodę lub otwarcie okna. Nie żartuj z tej sytuacji.



Przykład: Karolina, studentka III roku

Na egzaminie dyplomowym studentka przed losowaniem pytań poprosiła o przerwę. Wyjaśniła, że jest diabetyczką i czuje, że musi przyjąć dodatkową dawkę insuliny. Studentka miała pompę insulinową, więc nie wymagało to nawet wstania z miejsca. Komisja poczekała chwilę, zaproponowała również podanie wody. Po dwóch minutach egzamin mógł się rozpocząć.

■ **Wydłużenie czasu trwania zaliczenia lub egzaminu w formie pisemnej**

Może dotyczyć osób niewidomych i niedowidzących, osób z dysleksją, osób z niepełnosprawnością ruchową, np. czterokościelnym niedowładem, spastyką. Potrzeba ta dotyczy osób, które potrzebują więcej czasu na zapoznanie się z treścią pytań – np. osób korzystających z powiększania tekstu, czytnika ekranu lub osób, które potrzebują więcej czasu na odpowiedź, ponieważ piszą wolniej.

Odpowiedź na potrzebę: student powinien poinformować o takiej potrzebie przed przystąpieniem do zaliczenia. Studenci mają przyznane przez DDO uprawnienia do wydłużenia czasu trwania zaliczenia/egzaminu, w których ustalony jest zakres czasowy tego wydłużenia – z reguły jest to 30% lub 50% podstawowego czasu trwania. Ustal ze studentem na początku egzaminu, ile konkretnie będzie miał czasu (np. standardowy egzamin trwa 30 minut i rozpoczyna się o godzinie 9.30, student ma prawo do odpowiedzi w ciągu 45 minut, więc kończy o 10.15).

■ **Rozdzielenie partii materiału do zaliczenia na więcej części**

Może dotyczyć osób z zaburzeniami koncentracji, m.in. w spektrum autyzmu, w trakcie farmakoterapii, m.in. onkologicznej, w kryzysie zdrowia psychicznego.

Odpowiedź na potrzebę: student powinien poinformować o takiej potrzebie na początku semestru, chyba że jego sytuacja zdrowotna zmieniła się w trakcie semestru. Ustal ze studentem sposób zaliczenia materiału, np. w połowie semestru. Pamiętaj, że Twoim celem jest odpowiedź na potrzebę studenta, a nie zmniejszanie wymagań dla niego.

■ **Zmiana formy zaliczenia lub egzaminu z pisemnej na ustną**

Może dotyczyć osób niewidomych i niedowidzących, osób z dysleksją, osób z niepełnosprawnością ruchową, np. niepiszących.

Odpowiedź na potrzebę: potrzeba dotyczy osób, które nie są w stanie samodzielnie pisać. Często są to osoby, które mają asystentów edukacyjnych. Jeśli wolisz, możesz umówić się z asystentem, że zapisze odpowiedzi studenta. Możesz też zmienić formę odpowiedzi na ustną.

■ **Zmiana formy egzaminu na bardziej dostępną dla studenta**

Może dotyczyć osób ze szczególnymi potrzebami. Student powinien poinformować o swojej potrzebie przed przystąpieniem do zaliczenia. Dostosowanie może być bardzo zróżnicowane, zależne od potrzeb. Zawsze pamiętaj, że dostosowanie nie powinno oznaczać zmniejszenia wymagań. Postaraj się zrozumieć potrzebę studenta i odpowiedzieć na nią.

Odpowiedź na potrzebę:

Poniższe przykłady wywodzą się z doświadczeń pracowników PWR z ostatnich lat:

- powiększona czcionka testu – dla osoby słabowidzącej;
- udostępnienie testu na komputerze studenta zamiast na kartce, dla osoby słabowidzącej posługującej się czytnikiem tekstu;
- pozwolenie studentowi na pisanie na laptopie zamiast odręcznie – dotyczyło osoby w spektrum autyzmu, z zaleceniem z poradni pedagogiczno-psychologicznej;
- nieużywanie na rysunkach koloru czerwonego i zielonego – dla studenta z daltonizmem;
- obecność nauczyciela prowadzącego indywidualne zajęcia z języka obcego – dla studentki doświadczającej stanów lękowych, umożliwiło jej to zmniejszenie stresu podczas egzaminu.

5.3 Dostępność cyfrowa

Niezależnie od formy czy sposobu prowadzenia zajęć, wszyscy posługujemy się materiałami cyfrowymi jako narzędziami dydaktycznymi. Nawet jeśli taki materiał ma charakter pomocniczy, powinniśmy zadbać o jego cyfrową dostępność, by nie wykluczać możliwości wykorzystywania go przez studentów ze szczególnymi potrzebami, w szczególności studentów niewidomych i niedowidzących.

Poniżej zamieszczamy kilka prostych wskazówek, jak przygotować dokument dostępny cyfrowo. Szczegółowy opis i zasady dostępne są w podręczniku poświęconym dostępności cyfrowej.

Tworząc dokument, który ma być dostępny cyfrowo, najpierw zawsze warto:

- określić cel i adresata dokumentu;
- wybrać program, w którym będziesz pracował nad tworzeniem dokumentu;
- zaplanować układ dokumentu;
- wstępnie dobrać jego kolorystykę. Pamiętaj o odpowiednim kontraście – pomocna w tym zakresie może być strona: www.kontrast.lepszyweb.pl

W zakresie **redakcji dokumentu**:

- stosuj akapity, nadawaj im nagłówki, wykorzystuj style;
- dodaj potrzebne elementy graficzne, takie jak: zdjęcia, piktogramy, wykresy – postaraj się o to, by były czytelne i z odpowiednim kontrastem;
- dodaj tabele wraz z ich podpisami;
- umieszczaj w dokumencie tabele, bloki tekstu jako zrzuty ekranu z innych programów lub dokumentów tylko w uzasadnionej potrzebie.

Stosuj **opisy alternatywne**:

- pamiętaj, że każdy element graficzny musi posiadać opis w postaci tekstu alternatywnego lub posiadać informację o funkcji ozdobnej. Taki opis nie jest widoczny dla każdego, jest ukryty w strukturze pliku, można go dodać do grafiki za pomocą opcji dotyczącej tekstu alternatywnego;
- opis alternatywny ma pomóc zrozumieć daną tematykę oraz powinien być zgodny z kontekstem umieszczanej grafiki. To Ty jako autor dokumentu wiesz najlepiej, w jakim celu umieszczasz grafikę w dokumencie;
- przy skomplikowanych grafikach warto posłużyć się alternatywą w postaci tabeli lub listy zagnieżdżonej – taka forma musi być przedstawiona w głównej treści (z uwagi na techniczne ograniczenia w programach).

Pracując nad **strukturą dokumentu**, pamiętaj o tym:

- jak ważnym jest elementem dokumentu, zarówno dla twórcy dokumentu, jak i dla jego adresata. Struktura to użycie odpowiednich Stylów tworzących Nagłówki, użycie list (automatycznie numerowanych lub punktowanych), tworzenie tabeli z odpowiednim oznaczeniem, np. wiersza nagłówkowego;
- że odpowiednia struktura pomaga odczytać tekst i pokazać użytkownikowi wszystkie zależności. Dzięki korzystaniu z elementów strukturalnych możemy szybko zmieniać wygląd w całym dokumencie. Bez problemu dodamy: spis treści, układ wizualny tabeli i jej części, zawsze dobrze ponumerowaną listę (również zagnieżdżoną);
- że prawidłowa struktura dokumentu umożliwia też odczyt oraz nawigację przy użyciu technologii asystujących, np. oprogramowania czytającego tekst.

Tworząc **treść dokumentu**, zwróć uwagę, że:

- dobrą praktyką jest stosowanie w dokumentach elektronicznych czcionek bezszeryfowych (nieposiadających ozdobników w postaci tzw. szeryfów). Takie czcionki to np. Calibri, Arial, Verdana;
- zaleca się wyrównanie tekstu do lewej (nie justowanie) i użycie czcionki minimum 12 pkt.;
- gdy dodasz hiperłącze, umieść w jego opisie cel. Unikaj stosowania tekstów typu „Czytaj więcej”, „Tutaj”. Zamiast tego przekaz użytkownikowi więcej informacji, gdzie zostanie przekierowany, np. „Czytaj więcej na stronie wydziału”, „Pobierz broszurę informacyjną”.

Pamiętaj o tym, że to dobre praktyki, a dokument przede wszystkim ma być zgodny z identyfikacją wizualną lub innymi zaleceniami – działu, wydziału, zleceniodawcy.

Edytując dokument:

- dodatkowo zachowaj odpowiednią czytelność, stosuj odstępy, interlinie. Nie używaj do tego znaków niedrukowanych – takich jak tabulatory, entery. Korzystaj z opcji dotyczącej akapitu – m.in. odstępy, wcięcia, interlinia;
- pamiętaj o tym, że końcowa edycja dokumentu to przede wszystkim przejrzenie jego poprawności, struktury i wyglądu. Pomocne będą narzędzia i opcje w edytorach tekstu;
- sprawdź, czy Twój program posiada opcję sprawdzającą – Ułatwienia dostępu. Dzięki niej możesz uzyskać dodatkową podpowiedź, na co zwrócić uwagę i co w dokumencie wymaga poprawy.

Więcej informacji na temat dostępnych cyfrowo dokumentów w różnych formatach wraz z przykładami można znaleźć na stronie <https://dostepnosc.pwr.edu.pl> prowadzonej przez koordynatorów ds. dostępności na Politechnice Wrocławskiej. Można również zgłosić

się na indywidualne lub grupowe szkolenie z tego obszaru, a także przeanalizować własne materiały dydaktyczne pod kątem dostępności cyfrowej.

6. Katalog wsparcia dydaktycznego w DDO

Funkcjonujący na Politechnice Wrocławskiej Dział Dostępności i Wsparcia Osób z Niepełnosprawnościami (DDO) udziela wsparcia studentom i doktorantom z niepełnosprawnościami oraz szczególnymi potrzebami w sytuacji, kiedy stan ich zdrowia lub poziom ich funkcjonowania utrudnia im realizację studiów w trybie standardowym.

W ramach wsparcia świadczonego przez DDO studenci ze szczególnymi potrzebami edukacyjnymi mogą skorzystać z następujących form wsparcia:

■ Asystent edukacyjny

Przykładowe działania asystenta:

- pomoc przy sporządzeniu notatek (udział w zajęciach);
- wsparcie przy kontakcie z prowadzącymi;
- pośredniczenie w załatwianiu spraw formalnych na uczelni;
- wsparcie przy przemieszczaniu się na zajęcia pomiędzy budynkami;
- pomoc przy przygotowywaniu prac domowych i przygotowywaniu się do zajęć;
- wsparcie przy planowaniu zajęć.

Dział Dostępności i Wsparcia Osób z Niepełnosprawnościami nie narzuca osoby, która pełniłaby funkcję asystenta - rekomenduje wyłonienie jej spośród koleżanek lub kolegów z kierunku studiów. Najczęściej student zainteresowany pomocą asystencką samodzielnie składa taką ofertę potencjalnemu asystentowi, a po jej akceptacji załatwia formalności w DDO. Jeśli jest to utrudnione, DDO pomaga w znalezieniu asystenta, np. kontaktując się ze starostą roku lub prowadzącymi zajęcia.

Zazwyczaj asystent przyznawany jest osobom z niepełnosprawnościami ruchowymi i sensorycznymi. W ostatnim czasie wsparcie asystenta edukacyjnego otrzymywały również osoby ze spektrum autyzmu.

Za zgłoszenie zapotrzebowania na asystenta odpowiedzialny jest student z niepełnosprawnością. Procedura opisana jest na stronie <https://ddo.pwr.edu.pl/dla-studentow/asystent-edukacyjny>

UWAGA! Osoby z niepełnosprawnościami i asystenci edukacyjni nie mogą pracować nad wspólnymi projektami oraz podczas laboratoriów wykonywać tej samej pracy w ramach jednej oceny. Jeżeli podczas laboratoriów potrzebna będzie asystentura, to wymagana będzie pomoc laboranta po wcześniejszym ustaleniu warunków pracy z prowadzącym zajęcia lub dziekanem danego wydziału.



Przykład: Michał, student I roku

Michał, niedowidzący student, uczęszczał na zajęcia z materiałoznawstwa prowadzone przez Wydział Mechaniczny. Podczas laboratoriów asystował mu pracownik techniczny. Pracownik ten otrzymał wynagrodzenie za asystę płatne przez DDO. Asystent – mimo że nie jest formalnie uczestnikiem zajęć i nie otrzymuje oceny – zobowiązany jest do zachowania się zgodnie z zasadami BHP podczas zajęć, a jeśli istnieje taka potrzeba – wspierania studenta także w przestrzeganiu zasad BHP. Podczas zajęć asystent wspierał studenta w wykonywaniu doświadczeń, jednak to student decydował o kolejnych krokach w pracy, a także o sposobie analizy otrzymanych wyników. Student był także odpowiedzialny za wykonanie sprawozdań.

■ **Adaptacja materiałów**

O adaptację materiałów występuje osoba zainteresowana. Konsultant w DDO pomaga ustalić, jaka forma adaptacji będzie najbardziej odpowiednia w konkretnym przypadku. Na końcu podręcznika opisane są różne możliwości adaptacji, jednak za każdym razem ostateczną decyzję podejmuje się, biorąc pod uwagę preferencje osoby zainteresowanej, formę materiałów dostarczonych przez prowadzącego i inne czynniki. Podstawowa procedura opisana jest na stronie DDO (www.ddo.pwr.edu.pl). Zespół ds. Technologii Asystujących i Adaptacji Materiałów Dydaktycznych w Laboratorium Technologii Asystujących znajdującym się w Bibliotechu (bud. D-21), na parterze w sali 004.

Pamiętaj: Jeśli Twój student lub studentka potrzebują specjalnie przygotowanych materiałów, prawdopodobnie otrzymasz odpowiednią informację od tej osoby lub z Działu Dostępności i Wsparcia Osób z Niepełnosprawnościami jeszcze przed rozpoczęciem semestru. Pamiętaj, że to Ty odpowiadasz za dostarczenie materiałów dydaktycznych w formie czytelnej dla studenta. DDO może Ci w tym pomóc, jeśli przekażesz odpowiednie materiały z wyprzedzeniem. Dlatego tworząc i dobierając materiały dydaktyczne, warto zastanowić się także nad ich dostępnością cyfrową.

■ **Wypożyczalnia sprzętu specjalistycznego**

DDO oferuje możliwość wypożyczenia sprzętu, który ma na celu umożliwienie kształcenia osobom o szczególnych potrzebach edukacyjnych. Wypożyczalnię prowadzi zespół ds. Technologii Asystujących i Adaptacji Materiałów Dydaktycznych w Laboratorium Technologii Asystujących, znajdującym się w Bibliotechu (bud. D-21) na parterze w sali 004.

Możliwe do wypożyczenia urządzenia obejmują zarówno standardowe komputery, tablety i dyktafony, jak i specjalistyczne

technologie asystujące, np. powiększalniki i lupy przenośne, notatniki i linijki brajlowskie oraz specjalistyczne klawiatury. Możliwe jest także wypożyczenie oprogramowania powiększającego lub udźwiękawiającego. Najczęściej sprzęt wypożyczany jest na semestr, z możliwością przedłużenia. Student lub doktorant zawiera z DDO umowę o użyczenie sprzętu. Szczegółowa procedura opisana jest na stronie <https://ddo.pwr.edu.pl/dla-studentow/wyposzczalnia-specjalistycznego-sprzetu>.

■ Lektoraty języków obcych

Adaptacje lektoratów

Lektoraty języków obcych są adaptowane zgodnie ze szczególnymi potrzebami studentów. Studenci proszeni są o zgłaszanie ich prowadzącym podczas pierwszych zajęć. Poza niepełnosprawnościami, potrzeby te często dotyczą dysleksji. W Studium Języków Obcych działa Pełnomocnik Dyrektora Studium Języków Obcych ds. osób ze szczególnymi potrzebami, co jest nowością na tle polskich uczelni (<https://sjo.pwr.edu.pl/o-sjo/pelnomocnicy>). Więcej na ten temat w rozdziale 6.

W wyjątkowych przypadkach możliwe jest zorganizowanie indywidualnego toku zajęć językowych dla osób z niepełnosprawnością ruchową lub sensoryczną (wzrok, słuch, mowa). Wówczas potrzebna jest jednak zgoda Dziekana odpowiedniego Wydziału.

Dodatkowe zajęcia językowe

Dodatkowe (pozaprogramowe) zajęcia z języka obcego kierowane są do studentów i doktorantów ze szczególnymi potrzebami, w tym z niepełnosprawnościami, którzy z uwagi na poważne trudności zdrowotne wymagają stosowania specjalistycznej metodyki nauczania języka obcego, wspartej niejednokrotnie odpowiednimi pomocami

technologicznymi. Dotyczy to w szczególności osób niewidomych, niedowidzących, z niepełnosprawnością narządów ruchu i słuchu.

Zajęcia realizowane są w trybie indywidualnym, standardowo 2 razy w tygodniu po 90 minut (dwie godziny lekcyjne), łącznie 60 godzin w semestrze. W wyjątkowych przypadkach, student lub doktorant może zawnioskować o zajęcia 1 raz w tygodniu po 90 minut (dwie godziny lekcyjne), łącznie 30 godzin w semestrze.

W pierwszej kolejności przyjmowani są studenci i doktoranci, którzy z uwagi na swoje problemy zdrowotne mają w istotny sposób utrudnioną możliwość nauki języka obcego (osoby słabosłyszące, słabowidzące, niesłyszące, niewidome) oraz kontynuują realizację kursu według indywidualnego programu kursu. W drugiej kolejności miejsca przydzielane są studentom i doktorantom wyjeżdżającym na studia lub praktyki zagraniczne. Pozostali studenci i doktoranci, posiadający orzeczenia o niepełnosprawności lub inne dokumenty medyczne i specjalistyczne, przyjmowani są w trzeciej kolejności, w miarę wolnych miejsc.

Głównym celem dodatkowych kursów języka obcego jest przygotowanie studenta do zaliczenia lektoratu z języka obcego na poziomie wymaganym według programu studiów.



Przykład: od marca 2021 r. dodatkowe zajęcia językowe prowadzone są przez lektorów SJO. Na zajęcia te uczęszczało w semestrze letnim 2020/2021 22 studentów (13 lektorów prowadzących), w semestrze zimowym 2021/2022 24 studentów (17 lektorów prowadzących). Taka forma zajęć pozwala osobom ze szczególnymi potrzebami rozwijać ich kompetencje językowe

zgodnie z ich indywidualnymi potrzebami. Kurs zakończony jest oceną opisową, która między innymi zawiera wskazówki do dalszej nauki.

■ **Zajęcia sportowe**

Zajęcia sportowe są adaptowane zgodnie ze szczególnymi potrzebami studentów. Zgodnie z Zasadami odbywania zajęć obowiązującymi w Studium Wychowania Fizycznego i Sportu PWr, studenci z problemami zdrowotnymi zobowiązani są zgłosić się (najpóźniej w semestrze poprzedzającym realizację WF) do dyrektora Studium Wychowania Fizycznego i Sportu z dokumentacją medyczną, na podstawie której orzekana będzie zdolność do uczestnictwa w wybranych kursach (np: łucznictwo, tai-chi, tenis stołowy, joga) lub niezdolność do odbywania zajęć wychowania fizycznego w standardowym trybie. W takim przypadku student „ma obowiązek realizacji wykładu lub seminarium z zakresu kultury fizycznej, turystyki lub innych – wskazanych w katalogu kursów – w zamian za zajęcia sportowe. Zajęciom zamiennym przypisuje się taką samą liczbę godzin, co zajęciom sportowym” (pkt. 11, § 16 Regulaminu Studiów).

■ **Interwencja DDO w innych, nieopisanych wyżej przypadkach**

Dział Dostępności i Wsparcia Osób z Niepełnosprawnościami oraz Pełnomocniczka Rektora ds. Osób z Niepełnosprawnościami reagują również w innych, niestandardowych sytuacjach. Najczęściej dotyczą one przebiegu procesu dydaktycznego – np. kiedy student nie poinformował o swoich potrzebach prowadzącego na początku semestru.



Przykład: Tomasz, student II roku

W semestrze zimowym 2020 roku z Pełnomocniczką Rektora ds. Osób z Niepełnosprawnościami skontaktował się rodzic studenta w spektrum autyzmu z Wydziału Telekomunikacji. Student nie ujawnił się – mimo apelu prowadzącego – na początkowych zajęciach.

Dodatkowo, ponieważ student ten nie zaliczył wszystkich przedmiotów z pierwszego roku, uważał, że zaczyna studia od początku, czyli od pierwszego roku. W roku 2020 oznaczało to początek roku akademickiego nie 1 października, a tydzień później – 8 października. W rezultacie student ten rozpoczął studia z tygodniowym opóźnieniem, a w połączeniu z problemami komunikacyjnymi, charakterystycznymi dla osób w spektrum autyzmu, doprowadziło to do licznych nieporozumień z prowadzącymi.

Po informacji od rodziców i otrzymaniu zgody od studenta, Pełnomocniczka Rektora porozmawiała z Prodziekanem ds. studenckich. O sytuacji zostali poinformowani prowadzący, którzy życzliwie potraktowali problemy studenta. Warto dodać, że bez informacji o jego diagnozie prowadzący uważali studenta za niezbyt kulturalnego ze względu na jego problemy z wypowiedzią. Po tych rozmowach (i otoczeniu innymi formami pomocy) student zaliczył semestr zimowy, a w semestrze letnim ujawnił swoim prowadzącym informację o tym, że jest w spektrum autyzmu. W ułożeniu informacji przesyłanej pocztą elektroniczną do prowadzących pomogła mu pracowniczka DDO.

7. Dostępność dydaktyki w jednostkach PWr. Przykład Studium Języków Obcych

Studium Języków Obcych (SJO), to jednostka naszej Uczelni składająca się z trzech zespołów językowych oraz Ośrodka Języka Polskiego i Angielskiego Dla Cudzoziemców. Pracownicy SJO, poszukując nowych rozwiązań i lepszych metod pracy (nie tylko dla studentów z niepełnosprawnościami, ale też dla osób o szczególnych potrzebach edukacyjnych, np. osób z dysleksją), wdrażają nowe rozwiązania, np.:

- organizowanie pod koniec każdego semestru Dni Rozwoju, w czasie których lektorzy i wykładowcy mogą rozszerzać swoją wiedzę niezbędną do pracy ze studentami oraz wymieniać się doświadczeniami w celu poszukiwania nowych rozwiązań czy lepszych metod pracy;
- zachęcanie studentów, by korzystali z konsultacji, a także informowali o swoich trudnościach czy potrzebie wsparcia. Efektem są indywidualne rozmowy z tymi studentami, którzy mają jakieś problemy lub wątpliwości co do tego, czy poradzą sobie z wypowiedzią ustną, zadaniem, prezentacją czy testem. Zdarza się, że w ten sposób studenci informują lektorów o swoich obawach – np. o stresie związanym z wypowiedzią ustną, który często towarzyszy osobom w spektrum autyzmu czy z dysleksją. Pozwala to na wypracowanie działań odpowiadających na potrzeby studentów i często przynoszących korzyści obu stronom;



Przykład: Damian, student III roku

Student w spektrum autyzmu, po prośbie lektora SJO o indywidualną rozmowę, przyznał w jej trakcie, że bardzo stresuje go zabieranie głosu publicznie, także w trakcie zajęć. Lektor, posiadając tę informację, nie wywierał presji na studenta w związku z wypowiedzią ustną. Okazało się, że coraz częściej, z zajęć na zajęcia, to on sam zgłaszał się, gdy był gotowy wyrazić swoje zdanie.

- projektowanie czasu potrzebnego na rozwiązanie testu zaliczeniowego w sposób optymalny, tak by każdy student spokojnie mógł go napisać. Jedni kończą wcześniej, inni po prostu piszą dłużej, a zadania są na tyle zróżnicowane, by każdy, bez wyjątku, miał szansę;
- organizowanie, w razie potrzeby, indywidualnie dostosowanych egzaminów do Szkoły Doktorskiej;
- uruchomienie na stronie www SJO specjalnej zakładki dla osób o szczególnych potrzebach, zawierającej najważniejsze informacje o możliwych dostosowaniach lektoratów oraz dodatkowym wsparciu dla osób o szczególnych potrzebach edukacyjnych;
- powołanie Pełnomocnika Dyrektora SJO ds. osób o szczególnych potrzebach, w celu wsparcia zarówno studentów, jak i prowadzących, którzy zgłaszają się z prośbą o radę, pomoc lub organizację wsparcia dla swoich studentów;
- uruchomienie od semestru letniego 2020/2021 dodatkowych, indywidualnych zajęć językowych dla studentów z niepełnosprawnościami, prowadzonych przez lektorów SJO.

W semestrze letnim na zajęcia te uczęszczało 22 studentów (13 lektorów prowadzących), w semestrze 2021/2022 24 studentów (17 lektorów prowadzących). Taka forma zajęć pozwala osobom ze szczególnymi potrzebami rozwijać własne kompetencje językowe zgodnie z ich indywidualnymi potrzebami. Kurs ten zakończony jest oceną opisową, która między innymi zawiera wskazówki do dalszej nauki.

8. Dostępność dydaktyki zdalnej

W tej części podręcznika znajdują się podstawowe zasady korzystania z narzędzi cyfrowych, wykorzystywanych m.in. do edukacji zdalnej. Szczegółowe zasady zamieszczone są w podręczniku poświęconemu edukacji zdalnej (<https://dostepnosc.pwr.edu.pl/baza-wiedzy/podreczniki-pns>).

Wykorzystując narzędzia cyfrowe, pamiętajmy, że nie wszystkie z nich są dostępne lub w pełni dostępne dla osób ze szczególnymi potrzebami edukacyjnymi. Dotyczy to także narzędzi rekomendowanych do wykorzystywania przez Politechnikę Wrocławską, tj. platformy Zoom, MS Teams oraz platformy ePortal.

Wykorzystując te narzędzia, należy być uważnym i pamiętać o zróżnicowanych potrzebach korzystających z nich osób, w szczególności osób z niepełnosprawnością wzroku czy słuchu. Dostępność cyfrowa dotyczy jednak nie tylko osób z niepełnosprawnością. Oznacza ona bowiem zapewnienie dostępu do informacji możliwie największej liczbie użytkowników, niezależnie od ich: wieku, niepełnosprawności, sprzętu czy oprogramowania.

Pamiętajmy: ideą tworzenia dostępnych cyfrowo dokumentów elektronicznych jest **projektowanie uniwersalne**, czyli tworzenie rozwiązań, które są użyteczne dla wszystkich ludzi w jak największym zakresie, bez potrzeby adaptacji czy specjalistycznych zmian.

Zajęcia i spotkania zdalne

Poniżej przedstawiamy ogólne zasady, o których powinni pamiętać wszyscy prowadzący zajęcia i spotkania w postaci wideokonferencji (m.in. przy wykorzystaniu platformy Zoom, MS Teams).

Prowadząc zajęcia lub spotkania w formie zdalnej, w szczególności powinieneś zadbać o:

- odpowiedni sprzęt do prowadzenia zajęć (kamerę, mikrofon lub słuchawki z mikrofonem);
- odpowiednią jakość łącza internetowego (przerywana, niewyraźna mowa czy rozbieżność czasowa między dźwiękiem a obrazem powoduje większe zmęczenie wynikające ze skupienia, by nie pogubić się w treści);
- odpowiednie oświetlenie Ciebie jako prowadzącego (unikaj światła za plecami);
- odpowiednie wyciszenie przestrzeni (zarówno tej na spotkaniu – poprzez moderowanie kwestią wyciszenia mikrofonów, jak i tej, w której prowadzisz zajęcia czy spotkanie – eliminowanie hałasu z tła),
- jeśli to możliwe lub konieczne – wcześniejsze udostępnienie materiałów (np. wyświetlanej prezentacji i materiałów pomocniczych),
- przestrzeganie czasu prowadzenia zajęć i czasu przerw – w niektórych przypadkach najlepszym rozwiązaniem jest wprowadzenie krótkich przerw.

Pamiętaj: jeśli nie masz pewności, że Twój rozmówca dobrze Cię słyszy i rozumieją, co mówisz – zapytaj o to.

ePortal

ePortal jako ogólnouczelniana platforma e-learningowa wykorzystywany jest nie tylko w trakcie edukacji zdalnej, ale też do regularnego kontaktu ze studentami.

Poniżej przedstawiamy dobre praktyki w korzystaniu z tego narzędzia:

- **ustal stałe zasady prowadzenia zajęć** – poinformuj studentów pisemnie, np. przez system obsługi studentów, jak będą zorganizowane Twoje zajęcia. Podaj sposób kontaktu z Tobą, miejsce prowadzenia zajęć, sposób otrzymywania linku na zajęcia, sposób i miejsce udostępniania materiałów. Najwygodniejsze dla Ciebie i studentów będzie korzystanie z jednej platformy, np. ePortal lub Teams;
- **komunikuj się ze studentami** – wszystkie istotne informacje organizacyjne zamieść na ePortalu, nie ograniczaj się do powiedzenia o nich podczas zajęć. Włącz funkcję Forum na zajęciach, możesz je uzupełnić o Tablicę ogłoszeń (pozwala wysyłać posty tylko prowadzącemu);
- **udostępniaj materiały studentom** – pozwól studentom wrócić do prezentowanych przez Ciebie treści. Udostępnij z wyprzedzeniem materiały do zajęć, tak aby studenci, którzy potrzebują więcej czasu, mogli się z nimi zapoznać przed zajęciami lub po nich. Rozważ nagrywanie zajęć i udostępnianie studentom pliku audio – uczestnicy zajęć mogą wtedy wrócić do nich. Jest to szczególnie istotne dla studentów z obniżoną koncentracją – w trakcie leczenia, w spektrum autyzmu, z ADHD itp. Również dla studentów z niepełnosprawnościami sensorycznymi utrzymanie koncentracji przez długi czas jest często niemożliwe. Taka forma da również możliwość uzupełnienia wiedzy osobom nieobecny na zajęciach, np. z powodu hospitalizacji;
- **sprawdź, jak studenci widzą przygotowane przez Ciebie materiały** – korzystaj z funkcji podglądu, dostępnej np. dla pytań, testów, modułu sprawdzania obecności – sprawdź, czy Twoje materiały są czytelne dla studentów;

- **daj studentom możliwość kontaktu i wypowiedzi w różny sposób** – doceniaj aktywność studentów na forum grupy, ale także indywidualną, w komunikatach kierowanych tylko do Ciebie. Daj możliwość wypowiedzi na głos lub na forum lub czacie. Niektóre osoby, szczególnie wolno piszące lub popełniające błędy, wolą wypowiedzi ustne. Inne, szczególnie nieśmiałe, ale też w kryzysie zdrowia psychicznego, nie są w stanie odezwać się na forum grupy, ale bez problemów zrobią to na piśmie.

9. Wsparcie studentów w kryzysie zdrowia psychicznego – dobre praktyki

Przeprowadzone na potrzeby tego Podręcznika badania (prowadzone zarówno wśród studentów, jak i wśród Dziekanów Wydziałów PWr) pokazały, że coraz pilniejsza jest kwestia wsparcia studentów doświadczających trudności natury psychicznej, depresji, kryzysów psychicznych, stresu czy przejściowego pogorszenia nastroju.

Poniżej zamieszczamy przykłady zachowania studentów, **które mogą wskazywać na przeżywanie trudności natury psychicznej.**

Dotyczą one między innymi sytuacji, gdy:

- student przestaje pojawiać się na zajęciach,
- student wcześniej aktywny przestaje wykazywać zainteresowanie przedmiotem,
- znacznemu pogorszeniu ulegają wyniki studenta,
- wygląd studenta stał się zaniedbany,
- student stał się przygnębiony, smutny lub małomówny,
- widać oznaki stresu przeżywanego przez studenta,
- widać oznaki silnego lęku przeżywanego przez studenta,
- student stał się drażliwy, poirytowany lub agresywny,
- student przejawia inne nietypowe lub niepokojące zachowania,
- student nie radzi sobie w sytuacjach społecznych, jest mało komunikatywny, nie radzi sobie z prezentacjami, pracą w grupie,
- odczuwamy trudności w kontakcie ze studentem, których nie potrafimy wyjaśnić.

Na Politechnice Wrocławskiej od wielu lat funkcjonuje profesjonalna pomoc psychologiczna, zakładająca pełną anonimowość, celem zapewniania dyskrecji oraz poufności omawianych spraw. Obecnie mogą z niej korzystać wszyscy studenci, pracownicy i słuchacze Szkoły Doktorskiej. Na konsultacje (prowadzone stacjonarnie,

telefonicznie i zdalnie) można umówić się przez aplikację dostępną na stronie <https://ppp.pwr.edu.pl> lub bezpośrednio z psychologiem lub psychoterapeutą. Pomoc ta ma charakter krótkoterminowego wsparcia, a nie długotrwałej psychoterapii. Poradnia znajduje się w akademiku T-22 przy ul. Wróblewskiego 25 (osiedle „Wittigowo”, przystanek „Tramwajowa”).

Pamiętajmy jednak, że naprawdę nie musimy być psychologami, żeby zapytać, co się dzieje u studenta. Chodzi przede wszystkim o wyrażenie zainteresowania, wówczas gdy coś niepokoi nas w zachowaniu lub postawie studenta. Często nie robimy tego z obawy przed urażeniem kogoś czy naruszeniem jego prywatności. Ważne jest jednak to, że pytając kogoś o samopoczucie i mówiąc o niepokojących nas zachowaniach, czy sytuacjach, sygnalizujemy nasze zainteresowanie, uwagę, chęć pomocy. Nie oceniamy osoby, nie diagnozujemy jej. Mówimy o naszych odczuciach. Stoją za tym nasze dobre intencje. W większości przypadków reakcje na tego typu interwencje będą pozytywne. Jeśli zdarzy się inaczej, być może osoba, z różnych powodów, nie jest gotowa, by skorzystać z oferowanej pomocy. Jednak, co najważniejsze, dowiedziała się o takiej możliwości.

Należy przy tym podkreślić, że wyrażenie chęci wysłuchania drugiej osoby nie jest jednoznaczne z braniem odpowiedzialności za to, jak poradzi ona sobie ze swoimi kłopotami. Jeśli student przeżywa trudności psychiczne, najlepiej jest polecić pomoc specjalisty – psychologa lub psychoterapeuty pracującego na Uczelni. Jeśli zwróciliśmy uwagę na problemy i skierowaliśmy studenta po pomoc, to już zrobiliśmy dużo.

Poniżej zamieszczamy kilka wskazówek, jak można rozpocząć tego typu rozmowę i jak ją poprowadzić.



Jak rozpocząć rozmowę?

- Poproś studenta na osobności, np.

„Panie Michale, chciałabym chwilę z Panem porozmawiać. Czy mogę prosić, żeby Pan chwilę zaczekał?”

Następnie poczekaaj, aż studenci wyjdą z sali.

- Najlepiej zaproponuj, żeby student usiadł, Ty też usiądź. Postaraj się zapewnić w miarę możliwości komfortowe warunki, w których nikt nie będzie przeszkadzał. Zachowaj też odpowiedni dystans, tak by nie naruszać strefy komfortu studenta i własnej.
- Wyjaśnij przyczynę, dla której chcesz rozmawiać, np.

„Zauważyłam, że ostatnio... i tutaj wymień zachowania, które Cię niepokoją (np. nie chodzi Pan na zajęcia, ma Pan gorsze wyniki, zdaje się Pan cały czas przygnębiony)”.

- Potem można powiedzieć np.

„Zauważam u Pana zmianę i to mnie niepokoi. Zastanawiam się, czy przeżywa Pan może jakieś trudności lub ciężkie chwile i potrzebowałby Pan o tym z kimś porozmawiać”.

- Pamiętaj, opisuj zachowania, nie stawiaj diagnoz. Można powiedzieć np.

„Nie jest Pani już aktywna na zajęciach, wygląda na to, że straciła Pani zainteresowanie przedmiotem, zdaje się Pani przygnębiona”.

Unikajmy przy tym stwierdzeń typu np. „wydaje mi się, że cierpi Pani na depresję”.

Przebieg rozmowy

- Jeżeli studentka lub student podzieli się z nami jakimś trudnym doświadczeniem, nie musimy szukać na to złotej rady czy pocieszenia, nie musimy znać odpowiedzi. W większości przypadków wystarczy powiedzieć np.:

„Widzę, że jest Panu trudno, że przeżywa Pan trudne chwile. Uważam, że w takich trudnych momentach bardzo ważne jest, żeby zadbać o siebie i poszukać wsparcia. Czy wie Pan, że na Uczelni można otrzymać wsparcie właśnie w takich trudnych momentach życiowych? Na Uczelni działa poradnia psychologiczna dla studentów, w której można szukać pomocy, gdy przeżywa się różnego rodzaju trudności”.

- Jeżeli student lub studentka nie chce rozmawiać i odpowie np.:

„To nie Pani sprawa. Nie chcę o tym rozmawiać”, możesz powiedzieć: „Rozumiem, że nie chce Pani o tym rozmawiać. Proszę pamiętać, że możemy do tego wrócić, jeśli zmieni Pani zdanie”.

Poza tym możesz powiedzieć również:

„Rozumiem, że nie chce Pan o tym ze mną rozmawiać. Czy wie Pan, że na Uczelni można otrzymać wsparcie w trudnych momentach życiowych? Na Uczelni działa poradnia psychologiczna dla studentów, w której można szukać pomocy, gdy przeżywa się różnego rodzaju trudności”.

Jeśli student nie chce rozmawiać, nie wywierajmy presji i nie naciskajmy, by skorzystał z naszej pomocy czy z pomocy psychologa. W takiej sytuacji najlepiej po prostu zasugerować i doradzić taką możliwość. Czasem dobrze jest mieć zapisany lub zapisać numer telefonu do poradni czy psychologa. Student może z niego skorzystać,

jak poczuje taką potrzebę i będzie gotowy. Można w związku z tym powiedzieć np.:

„Widzę, że nie jest Pan przekonany do tej formy pomocy. Moim zdaniem to ważne, żeby się kogoś poradzić. W poradni pracują przyjazne osoby i wielu studentów korzysta z tego typu wsparcia”.

Jeśli student nie jest przekonany, odmawia, można powiedzieć:

„W porządku, decyzja należy do Pana. W razie gdyby coś się zmieniło, możemy do tego wrócić”.

W czasie rozmowy:

- Nie oceniaj studenta, np.:

„Ma Pani przecież mnóstwo czasu na naukę i nic Pani nie robi”.

- Unikaj dawania tzw. „dobrych rad”, np.:

„Powinien się Pan po prostu bardziej skupić na nauce. Proszę poszukać przyjaciół i wszystko będzie dobrze”.

- Mów o zachowaniach, które obserwujesz, a nie o osobie w sposób oceniający. Powiedz raczej:

„Zauważyłem, że nie chodzi Pani na zajęcia”,

a nie

„Wydaje się, że stała się Pani ostatnio leniwa”.

- Nie staraj się za wszelką cenę znaleźć rozwiązania problemów studenta. Chodzi przede wszystkim o zwrócenie uwagi na problem, okazanie wsparcia i ewentualne pokierowanie dalej.
- Dbaj o własne granice w czasie rozmowy, np. gdy jakieś zachowanie studenta sprawia, że nie czujesz się komfortowo, poinformuj go o tym. Gdy czujesz, że o jakichś sprawach nie

chcesz lub nie potrafisz rozmawiać, powiedz o tym i skieruj do specjalisty (np. psychologa czy psychoterapeuty z poradni na Uczelni).

Gdy odczuwasz dyskomfort dotyczący zachowania studenta, widzisz niepokojące zachowania, których nie rozumiesz, nie potrafisz zinterpretować, też możesz skontaktować się z psychologiem pracującym na Uczelni i opisać sytuację.

Należy jednak pamiętać, że w nagłych sytuacjach, gdy stwierdzisz, że student może stanowić zagrożenie dla siebie lub dla innych, należy wezwać pogotowie lub policję.

Podsumowanie

Podręcznik ten, przygotowany z myślą o nas - nauczycielkach i nauczycielach akademickich na Politechnice Wrocławskiej, stanowi ważne narzędzie w procesie budowania i zwiększania dostępności Uczelni, a nawet szerzej, w procesie budowania inkluzywnej, dostępnej i otwartej na różnorodność edukacji. Nieodłącznymi elementami tego procesu są: empatia, uważność, zrozumienie oraz skuteczne wsparcie. Dlatego Podręcznik ten nie tylko umożliwia nauczycielom i nauczycielkom Politechniki Wrocławskiej pogłębienie wiedzy, a nawet zmianę postaw w obszarze różnorodności studentów i ich wsparcia, ale też dostarcza praktycznych narzędzi i wskazówek.

Zebrane w Podręczniku dobre praktyki skierowane są nie tylko do doświadczonych nauczycieli, lecz również do tych, którzy są na początku swojej drogi w kształtowaniu dostępnej edukacji. Dzięki konkretnym rozwiązaniom zaprezentowanym w Podręczniku, a oferowanym przez Dział Dostępności i Wsparcia Osób z Niepełnosprawnościami, działaniom Pełnomocniczki Rektora ds. Osób z Niepełnosprawnościami oraz grupie Liderów Dostępności, staje się on przewodnikiem w tworzeniu dostępnej przestrzeni edukacyjnej.

Podręcznik nie tylko dostarcza studiów przypadków i praktycznych wskazówek, lecz jest także swoistym przesłaniem dla wspólnoty akademickiej Politechniki Wrocławskiej. Jesteśmy przekonani, że dzięki temu narzędziu możemy wspólnie tworzyć bardziej dostępną, inkluzywną i sprawiedliwą edukację na uczelni technicznej.

Bibliografia

1. Uchwała Prezydium KRASP z dnia 2 czerwca 2016 r. w sprawie wyrównywania szans edukacyjnych studentów z niepełnosprawnościami w dostępie do kształcenia w szkołach wyższych, KRASP 2016,
https://www.krasp.org.pl/files/public/resources/upload/dokumenty/dokumenty_ro%c5%bcne/KRASP%20-%20Uchwa%c5%82a%20prezydium.doc.docx (21.10.2023 r.)

W ramach serii Politechnika Nowych Szans opracowaliśmy następujące podręczniki:

- 1) Dostępność dla osób ze szczególnymi potrzebami, w tym osób z niepełnosprawnościami. Podręcznik wprowadzający
- 2) Prowadzenie zajęć dostępnych dla osób ze szczególnymi potrzebami. Podręcznik dobrych praktyk dla kadry dydaktycznej
- 3) Dostępna biblioteka. Obsługa osób o zróżnicowanych potrzebach. Podręcznik dobrych praktyk
- 4) Organizacja zajęć sportowych z uwzględnieniem zróżnicowanych potrzeb osób studiujących na Politechnice Wrocławskiej. Podręcznik dobrych praktyk
- 5) Organizacja nauczania języków obcych dostosowanego do zróżnicowanych potrzeb studentek i studentów. Podręcznik dobrych praktyk
- 6) Obsługa osób ze szczególnymi potrzebami w dziekanatach i punktach obsługi. Podręcznik dobrych praktyk dla kadry administracyjnej
- 7) Edukacja zdalna z uwzględnieniem zróżnicowanych potrzeb osób uczestniczących w różnych formach kształcenia
- 8) Obsługa osób ze szczególnymi potrzebami. Podręcznik dobrych praktyk dla kadry administracyjno-technicznej
- 9) Konferencje, szkolenia i inne wydarzenia dostępne dla wszystkich. Podręcznik dobrych praktyk
- 10) Dostępność w procesie zamówień publicznych. Podręcznik dobrych praktyk
- 11) Dostępna ewakuacja lub uratowanie w inny sposób. Podręcznik dobrych praktyk
- 12) Standard utrzymania budynków i innych obiektów. Podręcznik dobrych praktyk
- 13) Wsparcie psychologiczne na Politechnice Wrocławskiej. Podręcznik dobrych praktyk

- 14) Prowadzenie procesu rekrutacji z uwzględnieniem zróżnicowanych potrzeb osób kandydujących na studia. Podręcznik dobrych praktyk
- 15) Stosowanie standardu dostępności informacyjno-komunikacyjnej Politechniki Wrocławskiej. Podręcznik dobrych praktyk
- 16) Adaptacja materiałów dydaktycznych do potrzeb osób z niepełnosprawnością narządu wzroku. Podręcznik dobrych praktyk
- 17) Szkolenia z obszaru dostępności dla środowiska akademickiego. Podręcznik dobrych praktyk
- 18) Uczelnia dostępna dla osób ze szczególnymi potrzebami, w tym dla osób z niepełnosprawnościami. Podręcznik dobrych praktyk



<https://dostepnosc.pwr.edu.pl/baza-wiedzy/podreczniki-pns>



Politechnika
Wrocławska



POLITECHNIKA
NOWYCH SZANS

ISBN 978-83-956203-3-1



Unia Europejska
Europejski Fundusz Społeczny



Projekt „Politechnika nowych szans” jest współfinansowany przez Unię Europejską ze środków Europejskiego Funduszu Społecznego w ramach Programu Operacyjnego Wiedza Edukacja Rozwój 2014-2020.